



## Naturvärdesinventering av del av fastigheten Östanbyn 14:26, Sandvikens kommun

Naturföretaget 2023



Inventering, foto och rapport: Louise Almén  
Kartor: Sara Lundkvist  
Kvalitetsgranskning: Sara Lundkvist och Albert Tunér  
Datum rapport: 2023-06-09  
Version: 2

Kontaktperson för denna rapport: Louise Almén, [louise@naturforetaget.se](mailto:louise@naturforetaget.se), 072 370 87 41

Naturföretaget  
Vaksalagatan 6  
753 20 Uppsala  
[info@naturforetaget.se](mailto:info@naturforetaget.se)  
Kartor publicerade med tillstånd av ESRI

## Innehåll

Sammanfattning.....	4
Bakgrund.....	5
Metodik.....	5
Naturvärdesinventering.....	5
Bedömning av Natura 2000-naturtyp.....	6
Datainsamling.....	6
Rapportering av arter.....	7
Arter inom artskyddsförordningen.....	7
Främmande invasiva arter.....	7
Förstudie.....	7
Osäkerhet i bedömningen.....	7
Övergripande beskrivning av området och dess naturvärden.....	7
Övergripande beskrivning.....	7
Områdets naturvärden.....	8
Fynd av naturvårdsarter.....	8
Strandskydd.....	10
Skyddade och fridlysta arter.....	11
Dokumenterad förekomst.....	11
Trolig förekomst.....	11
Beskrivning av naturvärdesobjekt.....	13
1. Lövskog.....	14
2. Granskog.....	15
Värdeelement.....	16
Källor.....	18
Litteratur.....	18
Databaser.....	18
Bilaga 1. Karta över naturvärdesobjekt.....	19
Bilaga 2. Karta över artfynd.....	20
Bilaga 3. Foton på värdeelement.....	21

## Sammanfattning

Platsoptimera Fastigheter AB, del av Panghuskoncernen, arbetar med att utreda möjligheterna inför detaljplanering på del av fastigheten Östanbyn 14:26 utanför Sandviken. Syftet med detaljplanen är att pröva lämpligheten att bebygga del av ovan nämnd fastighet med cirka 40 bostäder i form av småhus. På uppdrag av Platsoptimera fastigheter AB har Naturföretaget därför gjort en naturvärdesinventering av området den 1 juni 2023. Den utförda naturvärdesinventeringen följer svensk standard för Naturvärdesinventering avseende biologisk mångfald (NVI) (SS 199000:2014). Inventeringen utfördes med tilläggen Naturvärdesklass 4, Värdeelement och Detaljerad redovisning av artförekomst.

Det inventerade området är ett cirka 3,5 hektar stort skogsområde och ansluter i väst till samhället Östanbyn längs Högtorpsvägen. I och omkring området finns mestadels brukad barrskog i olika åldrar och det inventerade området är helt och hållet påverkat av skogsbruk. Inom området identifierades två naturvärdesobjekt: två klass 4-objekt. Områdets naturvärden är få och de som finns är av låg kvalitet på grund av en stor påverkan från skogsbruk. De naturvärden som i dagsläget finns sitter främst i de träd som lämnats vid skogsbruksåtgärder. Flera av dessa träd (17 stycken) har pekats ut som Värdeelement och likaså en stenmur som ligger strax utanför inventeringsgränsen. Både gran- och lövskogen inom inventeringsområdet bedöms ha visst naturvärde (klass 4). Lövskogens klass motiveras främst av just den stora andelen lövträd och enstaka äldre träd. Granskogens klassning motiveras främst av en viss ålder på träden och en liten andel död ved.

Ett fåtal naturvårdsarter påträffades i området varav två var fåglar och en mossa. Dessa arter är törnskata, rödvingetrast och kransmossa. Fåglarna törnskata och rödvingetrast är, liksom alla fåglar, fridlysta enligt 4 § artskyddsförordningen. Törnskata är också upptagen i fågeldirektivets bilaga 1 och rödvingetrast är rödlistad som nära hotad (NT). Båda fåglarna kan tänkas häcka inom inventeringsområdet, men har även lämpliga häckningsmiljöer precis utanför och inom en stor radie runt omkring. Påverkan på fåglarna bedöms kunna undvikas exempelvis genom att utföra ingrepp i naturen under perioden utanför häckningssäsong. Mossan kransmossa utgör en, för området, svag naturvårdsart.

Trolig förekomst av relevanta tidigare rapporterade arter på Artportalen är spillkråka och grönsångare samt vanlig groda, huggorm och skogsödlå. Viktiga åtgärder för att minimera påverkan på dessa arter är att undvika att utföra ingrepp i naturen under häcknings- och leksäsong. Att även lämna grova aspar för spillkråkan är önskvärt. Om hänsyn tas bedöms samtliga arters population inte påverkas negativt, varken på lokal eller regional nivå av en eventuell exploatering inom inventeringsområdet. Vad gäller vanlig groda är det rekommenderat att kontakta berörd Länsstyrelse för att rådfråga om behovet för eventuell ytterligare inventering.

## Bakgrund

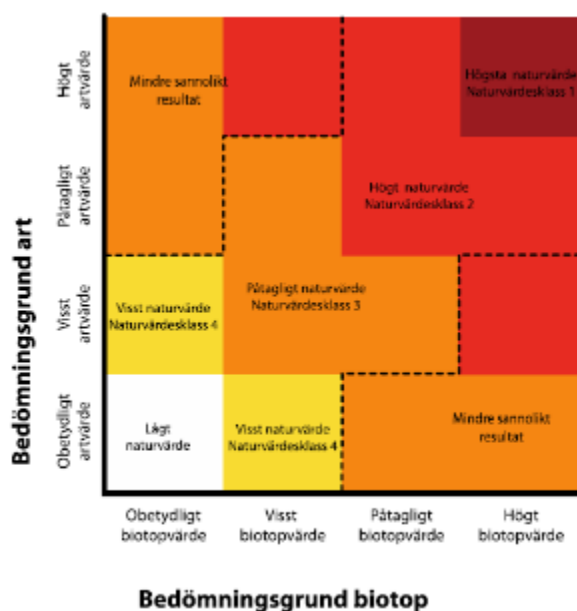
Platsoptimera fastigheter AB, del av Panghuskoncernen, arbetar med att utreda möjligheterna inför detaljplanering på del av fastigheten Östanbyn 14:26 utanför Sandviken. Syftet med detaljplanen är att pröva lämpligheten att bebygga del av ovan nämnd fastighet med cirka 40 bostäder i form av småhus. På uppdrag av Platsoptimera fastigheter AB har Naturföretaget därför gjort en naturvärdesinventering av området den 1 juni 2023.

## Metodik

### Naturvärdesinventering

Området inventerades den 1 juni 2023. Inventeringen utfördes enligt svensk standard för Naturvärdesinventering avseende biologisk mångfald (NVI) (SS 199000:2014). Inventeringen utfördes på fältnivå med detaljeringsgrad Medel, och med tilläggen Naturvärdesklass 4, Värdeelement och Detaljerad redovisning av artförekomst.

Syftet med naturvärdesinventering är att identifiera områden (naturvärdesobjekt) som är av positiv betydelse för biologisk mångfald. Naturvärdesobjekt som hittas inom inventeringsområdet avgränsas, beskrivs i text och deras naturvärdesklass bedöms. Vid denna inventering har naturvärdesobjekt som har liknande kvaliteter och samma klassning följts utanför inventeringsområdets gräns. Naturvärdesklassen baseras på områdets biotopvärde och artvärde. Biotopvärdet bedöms utifrån områdets biotopkvaliteter och på biotopens sällsynthet eller hur hotad den är. Artvärdet bedöms utifrån förekomst av naturvärdsarter, rödlistade arter, hotade arter samt artrikedom.



**Figur 1.** Matris ur svensk standard för NVI, som visar hur utfallet för artvärde respektive biotopvärde leder till en viss naturvärdesklass.

Naturvärdesbedömningen resulterar i antingen lågt naturvärde (områden av ingen eller ringa betydelse för biologisk mångfald) eller någon av följande naturvärdesklasser:

**Klass 1. Högsta naturvärde:** Områden av särskild betydelse för att upprätthålla biologisk mångfald på nationell eller global nivå. Områden med Högsta naturvärde bör därmed generellt undantas från exploatering.

**Klass 2. Högt naturvärde:** Områden av särskild betydelse för att upprätthålla biologisk mångfald på regional eller nationell nivå. Motsvaras ungefär av t.ex. Skogsstyrelsens nyckelbiotoper,

Våtmarksinventeringens klass 1 och 2 och skogsbrukets klass Urvatten. Områden med Högt naturvärde bör därmed generellt undantas från exploatering.

Klass 3. Påtagligt naturvärde: Området behöver inte vara av särskild betydelse för att upprätthålla biologisk mångfald på regional, nationell eller global nivå, men det bedöms vara av särskild betydelse att den totala arealen av dessa områden bibehålls eller blir större samt att deras ekologiska kvalitet upprätthålls eller förbättras. Motsvaras ungefär av Skogsstyrelsens objekt med naturvärde, Våtmarksinventeringens klass 3 och 4 och skogsbrukets klass Naturvatten.

Klass 4. Visst naturvärde: Området behöver inte vara av betydelse för att upprätthålla biologisk mångfald på regional, nationell eller global nivå, men det är av betydelse att den totala arealen av dessa områden bibehålls eller blir större samt att deras ekologiska kvalitet upprätthålls eller förbättras. Naturvärdesklass 4 är användbar för områden som tydligt påverkats av mänsklig aktivitet men där det trots allt finns biotopkvaliteter eller arter av viss positiv betydelse för biologisk mångfald, t.ex. äldre produktionsskog med flerskiktat trädbestand men där andra värdestrukturer och värdeelement saknas.

### **Naturvårdsarter**

är ett samlingsbegrepp för arter som är särskilt skyddsvärda eller indikerar områden med höga naturvärden. I begreppet ingår bl.a. rödlistade arter, signalarter, skyddade arter och typiska arter.

#### *Rödlistade arter*

Rödlistade arter – arter där utdöenderisken har klassificerats enligt IUCN:s system som DD, NT, VU, EN, CR eller RE enligt svenskt myndighetsbeslut. Rödlistan uppdateras vart femte år av SLU Artdatabanken. Vissa rödlistade arter är också fridlysta, men inte alla.

#### *Signalarter*

Arter som med sin närvaro indikerar att ett område har höga naturvärden. Frekvens och kombination av signalarter kan dessutom förstärka eller ge ytterligare information om områdets naturvärdeskvalitet.

#### *Skyddade arter*

Arter som är förtecknade i artskyddsförordningen (2007:845) och skyddade enligt fridlysningsreglerna. Flera av de fridlysta arterna är också rödlistade, men inte alla.

#### *Typiska arter*

Arter som indikerar bevarandestatus för olika Natura 2000-naturtyper.

**Figur 2.** Definition av begreppet naturvårdsarter.

## **Bedömning av Natura 2000-naturtyp**

I naturvärdesinventering enligt svensk standard ingår att bedöma om inventeringsobjekt innehåller biotoper av s.k. Natura 2000-naturtyp, utifrån naturlighetskriterier enligt Naturvårdsverkets vägledning för respektive naturtyp. Förekomst av en naturtyp som är hotad (på nationell eller internationell nivå) innebär alltid att objektet i fråga har ett Högt biotopvärde. Att ett naturvärdesobjekt uppnår kriterier för Natura 2000-naturtyp innebär inte per automatik att området är skyddat, områdesskydd gäller bara för av Länsstyrelsen formellt utpekade Natura 2000-områden.

## **Datainsamling**

Insamlade fältuppgifter registreras med hjälp av appen Fieldmaps for ArcGIS i surfplatta, med ortofoto som bakgrund. Polygoner, punkter och linjer ritas in i appen, och synkroniseras direkt in i ArcGIS. Registrerat data kan sedan tas ut från ArcGIS i olika format, t.ex. som shapefiler. Noggrannheten är ca 5-10 m. Det koordinatsystem som har använts är Sweref 99 TM.

## Rapportering av arter

Alla naturvårdsintressanta arter rapporteras in till Artportalen. Rödlistade och skyddade arter rapporteras med en koordinat för varje förekomst, med undantag för om många förekomster av samma art finns inom samma naturvärdesobjekt. Övriga naturvårdsintressanta arter rapporteras normalt bara med en koordinat per naturvärdesobjekt som de förekommer i. Naturföretaget följer Artdatabankens regler för dokumentering och delning av information om skyddsklassade artobservationer.

## Arter inom artskyddsförordningen

Arter som omfattas av juridiskt skydd enligt artskyddsförordning (2007:845) tas upp under rubriken Skyddade och fridlysta arter. Där sammanfattas vilka skyddade arter som har påträffats i området, och vad fynden kan innebära vid en eventuell exploatering.

## Främmande invasiva arter

Om främmande invasiva arter påträffas under inventeringen redovisas detta under rubriken Områdets naturvärden.

## Förstudie

Äldre fynd av arter från området har inhämtats från Artdatabanken. Uppgifter om naturvärden och områdesskydd har inhämtats från Skogsstyrelsens karttjänst Skogens pärlor och Naturvårdsverkets karttjänst Skyddad natur.

## Osäkerhet i bedömningen

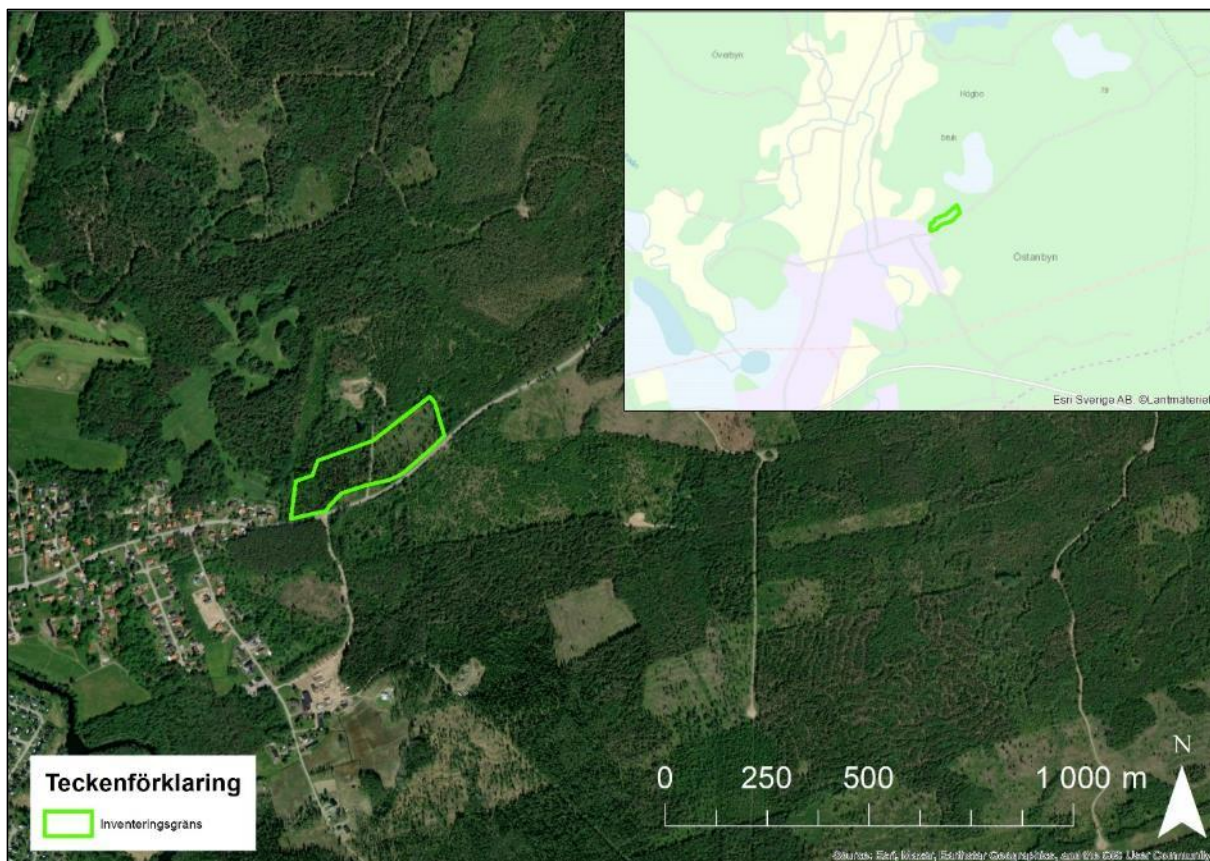
Inventeringen är en naturvärdesinventering med detaljeringsgrad medel, ingen artgrupp har inventerats detaljerat.

## Övergripande beskrivning av området och dess naturvärden

### Övergripande beskrivning

Det inventerade området är ett cirka 3,5 hektar stort skogsområde och ansluter i väst till samhället Östanbyn längs Högtorpsvägen. I och omkring området finns mestadels brukad barrskog i olika åldrar och det inventerade området är helt och hållet påverkat av skogsbruk. I områdets västra del finns en 50–60-årig gallrad granskog och yngre gallrad lövskog på dikad mark. Stora delar i öst har nyligen avverkats och kvar står enstaka äldre solitära träd tillsammans med ett stort lövuppslag. Angränsandes mot vägen i söder finns en cykel-/snöskoterled och i norr finns en tjärn och något sank mark. Rakt igenom området, från söder till norr, går en grusväg till någon form av täkt.

I norr, cirka 50 meter ifrån området, finns en tjärn som omfattas av 100 meter strandskydd. Men enligt uppgifter från Platsoptimera fastigheter AB är delar av fastighet Östanbyn 14:26 utpekade som ett LIS-område (landsbygdsutveckling i strandnära lägen) i översiktsplanen. I dessa områden finns möjlighet till att eventuellt minska strandskyddet till 20 meter vid exploatering på delar av fastigheten. Området berörs i övrigt inte direkt av andra områdesskydd eller av Skogsstyrelsen utpekade nyckelbiotoper eller naturvärdesobjekt. Området berörs inte heller av några riksintressen som är av betydelse för naturvärden knutna till naturliga eller kulturpåverkade naturmiljöer.



**Figur 3.** Översiktskarta som visar inventeringsområdets läge i omgivningen.

### Områdets naturvärden

Områdets naturvärden är få och flertalet av dem är av låg kvalitet på grund av en stor påverkan från skogsbruk. Hela området är antingen genomgallrat eller avverkat och de naturvärden som i dagsläget finns sitter därför främst i de träd som lämnats vid skogsbruksåtgärder. Antingen som så kallade evighetsträd på hygget eller som äldre träd i det mer sammanhängande skogsområdet i väst. Majoriteten av träden är aspar och andra lövträd såsom björk, sälg och rönn men även tall. Sälg och rönn blommar dessutom, vilket gör dem extra värdefulla för flera insekter om våren. Asp, tall och björk är viktiga då de ofta kan användas av fåglar som boträd tack vare håligheter i stammen som hackspettar skapat. Det tallar som finns ses som extra värdefulla då de innehåller en högre ålder än resterande träd i området. I övrigt finns en stenmur strax norr om området som kan utgöra övervintringsmiljö åt bl.a. reptiler och groddjur.

Ett fåtal naturvårdsarter påträffades i området varav två var fåglar och en mossa. Dessa arter är törnskata, rödvingetrast och kransmossa. Strax norr om inventeringsgränsen observerades den främmande arten därort, som dock har låg risk för invasivitet enligt Artdatabanken.

En avstickare mot tjärnen, utanför inventeringsområdet i norr, gjordes för att se efter potentiell groddjursaktivitet. Inga groddjur observerades, och det troligtvis på grund av en något sen inventeringstidpunkt då groddjur ofta är enklast att se och höra kvällstid vid lek under april-maj. Däremot sågs troligt häckande fåglar av bland annat en skogssnäppa som varnade kraftigt och en kniphona med ungar. Även flera gräsänder flög upp vid närmande av tjärnen. Dessa fåglar anses inte vara hotade eller har något annat lagligt skydd än att de är fridlysta enligt 4 § artskyddsförordningen.

### Fynd av naturvårdsarter

Under inventeringen sågs endast tre naturvårdsarter (tabell 1, samt karta i bilaga 2). Fåglarna törnskata och rödvingetrast är, liksom alla fåglar, fridlysta enligt 4 § artskyddsförordningen. Törnskata är också



upptagen i fågeldirektivets bilaga 1 och rödvingetrast är rödlistad som nära hotad (NT). Båda fåglarna kan tänkas häcka inom inventeringsområdet, men har även lämpliga häckningsmiljöer precis utanför och inom en stor radie runt omkring. Mossan kransmossa är typisk för Natura 2000-naturtypen näringsrik granskog. Granskogen inom inventeringsområdet når inte upp till kriterierna för att klassas som en Natura 2000-naturtyp och därför har kransmossa lågt indikatorvärde för biotopen.

På Artportalen finns uppgifter om äldre artfynd inom en radie om cirka 300 meter från inventeringsområdet som fortfarande bedöms kunna vara relevanta för området (tabell 2). De rapporteringar som har sällats bort rör främst triviala arter av insekter som vanliga dagfjärilar och vanligt förekommande fåglar.

**Tabell 1.** Naturvårdsarter som påträffades i området vid inventeringen. Rödlistade arter: med förkortningar enligt rödlistan 2020, signalarter: arter som är utpekade som signalarter enligt Skogsstyrelsen (SKS) eller ängs- och betesmarksinventeringen (ÄoB), skyddade arter: arter som är skyddade enligt artskyddsförordningen, typiska arter: arter som är lämpliga indikatorer på en Natura 2000-naturtyps bevarandestatus, övriga naturvårdsarter: arter som enligt Naturföretaget indikerar naturvärde. Observera att för fågelarter har endast rödlistade arter, typiska arter, arter i Fågeldirektivets bilaga 1 och prioriterade arter i Skogsvårdslagen medtagits.

Artnamn	Rödlista 2020	Signalarter	Skyddade arter	Typiska arter	Kommentar
<b>Fåglar</b>					
Rödvingetrast	NT		X		Fridlyst enl. 4 § artskyddsförordningen
Törnskata			X		Fridlyst enl. 4 § artskyddsförordningen, fågeldirektivet bilaga 1
<b>Mossor</b>					
Kransmossa				X	Typisk art

**Tabell 2.** Tidigare fynd av naturvårdsarter som noterats inom området (Artportalen, 2000–2023) inom en radie av cirka 300 meter. Rödlistade arter: med förkortningar enligt rödlistan 2020, signalarter: arter som är utpekade som signalarter enligt Skogsstyrelsen (SKS) eller ängs- och betesmarksinventeringen (ÄoB), skyddade arter: arter som är skyddade enligt artskyddsförordningen, typiska arter: arter som är lämpliga indikatorer på en Natura 2000-naturtyps bevarandestatus. Observera att för äldre fynd av fågelarter har endast rödlistade arter, typiska arter, arter i Fågeldirektivets bilaga 1 och prioriterade arter i Skogsvårdslagen medtagits.

Artnamn	Rödlista 2020	Signalarter	Skyddade arter	Typiska arter	Kommentar
<b>Fåglar</b>					
Grönsångare	NT		X		AP 2019. Fridlyst enl. 4 § artskyddsförordningen
Spillkråka	NT		X		AP 2019, 2020, 2022. Fridlyst enl. 4 § artskyddsförordningen
<b>Grod- och kräldjur</b>					
Huggorm			X		AP 2019, 2022. Fridlyst enl. 6 § artskyddsförordningen
Skogsödla			X		AP 2022. Fridlyst enl. 6 § artskyddsförordningen
Vanlig groda			X		AP 2021. Fridlyst enl. 6 § artskyddsförordningen

## **Strandskydd**

Det generella strandskyddet är ett lagligt skydd som gäller inom 100 meter från alla hav, sjöar och vattendrag (7 kap. 13–18 §§ MB). I enstaka fall kan skyddet ha utökats till 300 meter, eller ha upphävts av Länsstyrelsen. Strandskyddets syfte är att bevara allemansrättslig tillgång till strandområden, liksom att bevara goda livsvillkor för djur- och växtliv. Inom strandskyddade områden är det bland annat förbjudet att utföra åtgärder som väsentligt förändrar livsvillkoren för djur eller växter. I norr, cirka 50 meter ifrån området, finns en tjärn som omfattas av 100 meter strandskydd. Men enligt uppgifter från Platsoptimera fastigheter AB är delar av fastighet Östanbyn 14:26 utpekade som ett LIS-område (landsbygdsutveckling i strandnära lägen) i översiktsplanen. I dessa områden finns möjlighet till att eventuellt minska strandskyddet till 20 meter vid exploatering på delar av fastigheten. Berörd kommun eller Länsstyrelse ska alltid kontaktas för mer information om strandskyddet inom ett visst område.

## Skyddade och fridlysta arter

### Dokumenterad förekomst

Den utförda naturvärdesinventeringen visar att det inom området förekommer arter som är skyddade enligt artskyddsförordningen (2007:845). Fynden rör fåglar som observerades inom inventeringsområdet (tabell 1). Det finns också uppgifter på Artportalen om skyddade arter från området (tabell 2), varav några fynd bedöms vara aktuella, även om de inte noterades vid naturvärdesinventeringen 2023. Det gäller fynden av spillkråka och grönsångare samt vanlig groda, huggorm och skogsödla. Här nedan presenteras en bedömning för hur dessa arter kan komma att påverkas av en eventuell exploatering.

För alla arter som är skyddade enligt 4 a, 6, 7, 8 och 9 §§ artskyddsförordningen bedöms eventuell påverkan på lokal, regional eller nationell bevarandestatus för arterna.

I vår bedömning av påverkan på fågelarter, skyddade enligt 4 § artskyddsförordningen, använder vi Naturvårdsverkets och Skogsstyrelsens gemensamma tolkning av de förändringar i 4 § som trädde i kraft 1 oktober 2022 (Naturvårdsverket & Skogsstyrelsen, 2022). För alla fågelarter bedöms om planerad åtgärd riskerar att påverka arten på ett sådant sätt att det försämrar möjligheten för arten att bibehålla eller återupprätta en population på en tillfredsställande nivå. Med hänsyn till detta tar vi i våra bedömningar extra hänsyn till fågelarter som är rödlistade, upptagna i Fågeldirektivets bilaga 1 och prioriterade i Skogsvårdslagen. För fågelarter som är klassade som livskraftiga, vanligt förekommande lokalt och nationellt och/eller generalister vad gäller miljökrav föreligger vanligtvis mycket liten risk för att en begränsad störning ska medföra påverkan på populationsnivå.

#### *Fåglar:*

**Rödvingetrast** (NT) - Fridlyst enl. 4 § artskyddsförordningen och rödlistad som nära hotad (NT). En rödvingetrast sågs födosöka i granskogens (objekt 2) västra del. Arten häckar i olika typer av skogsmiljöer och dess population har minskat kraftigt under de senaste 15 åren. De är möjligt att arten häckar i området, men om hänsyn tas till att minimera ingrepp i naturen under häckningsperioden (april-juni) bedöms arten inte påverkas på lokal, regional eller nationell nivå.

**Törnskata** (LC) - Fridlyst enl. 4 § artskyddsförordningen och upptagen i bilaga 1. En hane sågs mata en unge centralt i inventeringsområdet. Arten häckar vanligtvis i jordbrukslandskap och på hyggen och kan därför potentiellt ha häckat inom inventeringsområdet. Dess populationsnedgång under de senaste åren tros dock bero på en ökning av skatpopulationen och en intensifiering av jordbruket. Den planerade exploateringen av inventeringsområdet bedöms därför inte medföra negativ påverkan på artens population förutsatt att inga ingrepp i naturen sker under häckningsperioden (april-juni), varken lokalt, regionalt eller på nationell nivå.

### Trolig förekomst

På Artportalen har tidigare fynd av fågelarterna spillkråka och grönsångare samt grod- och kräldjuren vanlig groda, huggorm och skogsödla rapporterats inom eller i närheten av området mellan åren 2019 och 2022. Samtliga arter kan förekomma inom området även om de inte observerades under inventeringen 2023.

#### *Fåglar*

**Spillkråka** (NT) – Fridlyst enl. 4 § artskyddsförordningen. Arten har tidigare observerats i närheten av inventeringsområdet, men sågs inte under inventeringen. Spillkråka är relativt vanlig i större delen av landet och lever i barrblandskogar med hög andel grova träd där den kan hacka ut bohål. Den lövskog som finns inom inventeringsområdet är troligtvis för ung och klen för att nyttjas av spillkråka i dagsläget, även om det finns enstaka grövre träd som flera har pekats ut som värdelement. Det finns även flera grövre aspar strax utanför inventeringsområdet. Med mycket grova lövträd runtomkring, i

kombination med att i alla fall vissa värdelement sparas, bedöms artens population inte påverkas negativt, varken på lokal eller regional nivå vid eventuell exploatering.

**Grönsångare (NT)** – Fridlyst enl. 4 § artskyddsförordningen. Arten har tidigare observerats i närheten av inventeringsområdet. Grönsångare är relativt vanlig i lövskog i större delen av landet och den lövskog som finns inom inventeringsområdet är troligtvis för ung för att nyttjas av grönsångare i dagsläget. Det finns däremot gott om lövskog och barrskog med inslag av löv kring inventeringsområdet. Vi bedömer därför att artens population inte påverkas negativt, varken på lokal eller regional nivå av en eventuell exploatering inom inventeringsområdet.

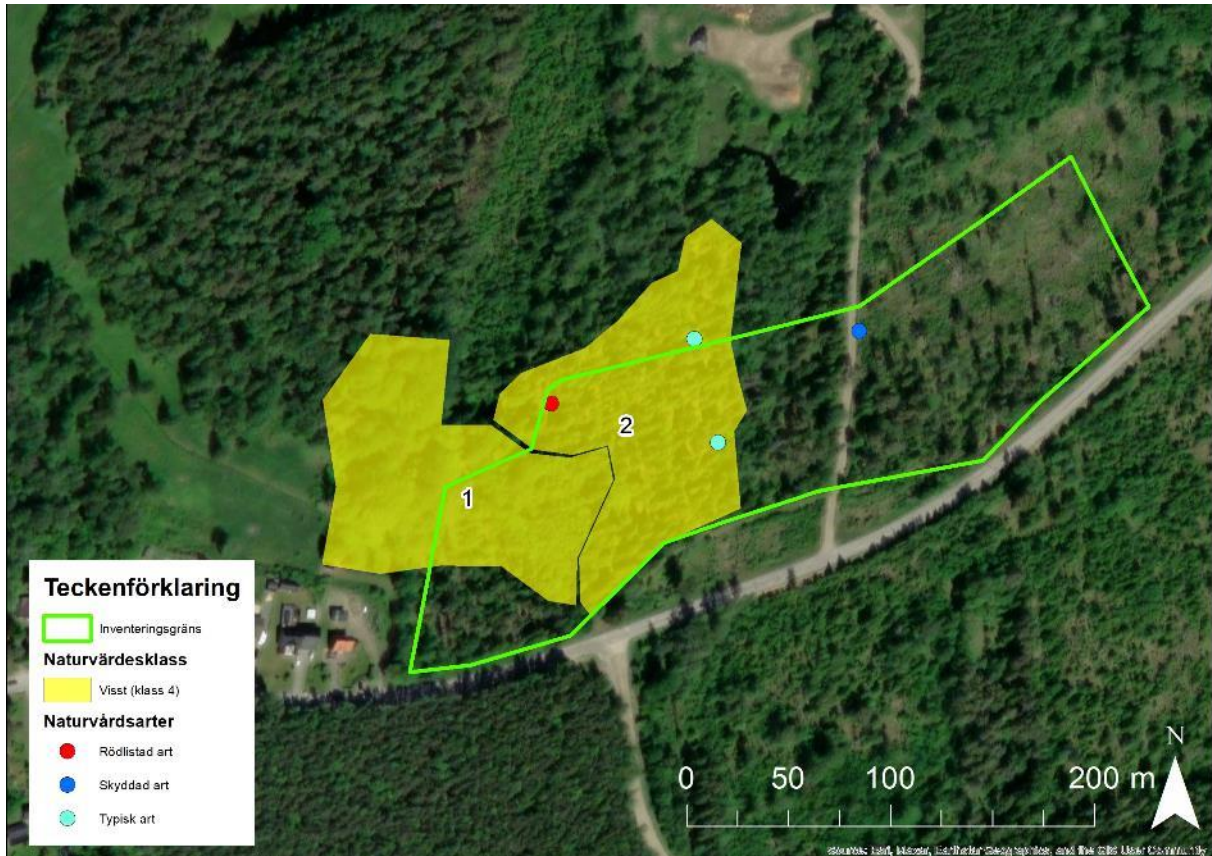
#### *Grod- och kräldjur*

**Vanlig groda (LC)** - Fridlyst enl. 6 § artskyddsförordningen. Kring tjärnen i norr, som ligger cirka 50 meter från inventeringsområdet, har vanlig groda tidigare påträffats i april 2021. Det är även möjligt att arten nyttjar en utpekad stenmur och den i övrigt blockiga terrängen inom inventeringsområdet som övervintringshabitat. Arten är fridlyst, men har inte observerats under inventeringen. Detta trots att en avstickare från inventeringsområdet till tjärnen gjordes. Tidpunkten för att inventera groddjur är däremot inte optimal och för att säkerställa förekomst krävs en separat groddjursinventering. Trots att vanlig groda är fridlyst, är arten relativt vanlig i området. Kontakta därför berörd Länsstyrelse för att rådfråga om behovet för ytterligare inventering.

**Huggorm och skogsödla (LC)** - Fridlysta enl. 4 a och 6 § artskyddsförordningen. Arterna har tidigare observerats i närheten av inventeringsområdet. Det är möjligt att arterna nyttjar utpekad stenmur och den i övrigt blockiga terrängen inom inventeringsområdet som övervintringshabitat. Båda arterna är vanligt förekommande i närområdet och kommer troligtvis inte att påverkas av en eventuell exploatering, varken på lokal eller regional nivå.

## Beskrivning av naturvärdesobjekt

Inom området identifierades två naturvärdesobjekt. I detta kapitel beskrivs de numrerade objekten i text och bild. Naturvärdesobjektens läge i inventeringsområdet syns i kartbilden i figur 4 (för större version av kartan se Bilaga 1). Vid denna inventering har naturvärdesobjekt som har liknande kvaliteter och samma klassning följts utanför inventeringsområdets gräns.



**Figur 4.** Kartbild över inventeringsområdet med avgränsade och numrerade naturvärdesobjekt, färglagda efter bedömt naturvärde enligt klassningen i SIS-standarden. Övriga ytor inom inventeringsgränserna som ej färglagts har lågt naturvärde.

## 1. Lövskog



**Figur 5.** Vy över del av det lövdominerade området.

### Beskrivning

Ett lövdominerat olikåldrigt bestånd som nyligen gallrats och med viss underväxt av sly på örtrik mark. Lövträden utgörs främst av gråal, björk och asp men det finns även rönn, sälg och hägg. Området sträcker sig i väst utanför inventeringsområdet där det står flera äldre, grova aspar. I det undre skiktet ses en stor uppkomst av hägg men även enstaka gran. Marken är näringsrik och något fuktig. Här växer främst vitsippor, älggräs, ormbunkar, ormbär, bredbladiga gräs och skogsstjärna. Då beståndet är starkt påverkat av nutida skogsbruk finns spår av avverkningsrester och körspår.

### Naturvårdsarter

-

### Naturvärdesbedömning

**Naturvärdesklass 4.** Bedömningen baseras på ett Visst biotopvärde, främst med avseende på den höga och variationsrika lövandelen. Artvärdet klassades som Obetydligt, eftersom inga naturvårdsarter observerades.

### Natura 2000-naturtyp

-

## 2. Granskog



**Figur 6.** Vy över del av granskogen.

### Beskrivning

En enskiktad granskog i 50–60-årsåldern på mark med ett tjockt mosstäcke och viss örtrikedom. Granarna är troligtvis planterade och beståndet är gallrat i nyligen då det spritt ses stubbar och avverkningsrester. Granarna är unga till medelålders och har vuxit relativt snabbt och tätt eftersom de flesta barrbärande grenarna sitter högt upp och kvistrensning tros ha börjat i tidig ålder. På marken ses ett tjockt mosstäcke av vanliga skogsmossor med ett allmänt inslag av block. På marken växer även blåbär, liljekonvalj och andra lågörter som harsyra och skogsstjärna. I sydväst finns ett något sumpigare parti med stående vatten i körspår från gallringen. Kring det sumpigare partiet växer högörter såsom älggräs och humleblomster tillsammans med majbräken. Inslaget av död ved är litet och av låg kvalitet och de döda, liggande och stående, träd som finns har troligtvis dött av torka och granbarkborreangrepp.

### Naturvårdsarter

Kransmossa, rödvingetrast (NT)

### Naturvärdesbedömning

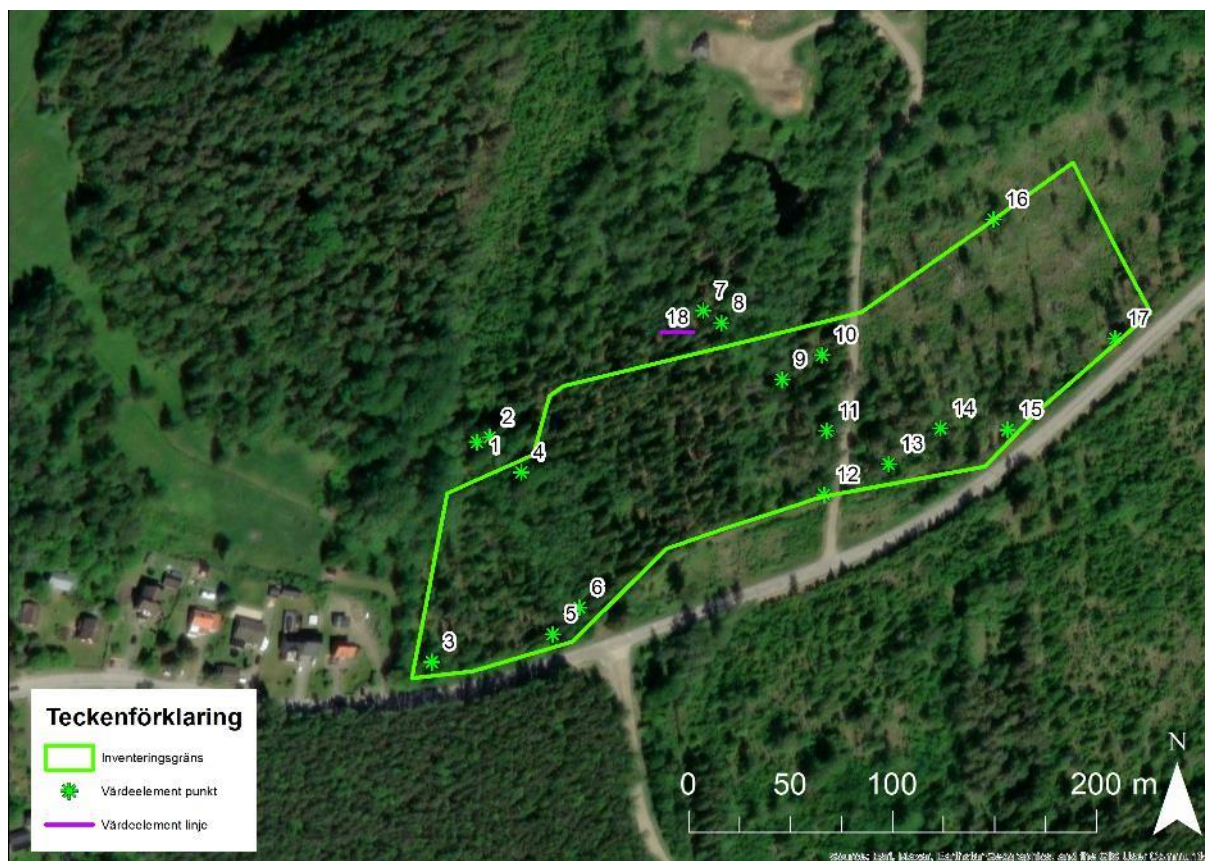
**Naturvärdesklass 4.** Bedömningen baseras på ett Visst biotopvärde, främst med avseende på en liten mängd död ved, ett örtrikt fåltskikt och en liten förekomst av vatten. Artvärdet klassas som Obetydligt efter som ingen av de observerade arterna kan sägas inneha en livskraftig förekomst eller är starkt knutna till biotopen.

### Natura 2000-naturtyp

-

## Värdeelement

Nedan beskrivs de 18 värdeelement som utpekats vid inventeringen. Värdeelement är mindre naturobjekt som är särskilt värdefulla för områdets biologiska mångfald, som t.ex. stenrösen, värdefulla träd, hållmark eller annat. Objekten är inritade med en punkt i kartan i figur 7 och ses i tabell 3. Observera att de värdeelement som har pekats ut är de som särskiljer sig i biotopen, men att under denna inventering har fler än vanligt pekats ut då det rör sig om en detaljplan inför den eventuella exploateringen.



Figur 7. Karta över värdeelementen.

De objekt som förekommer inom inventeringsområdet och som pekades ut vid inventeringen är äldre lövträd samt en stenmur. Äldre och grova lövträd är värdefulla för både vedlevande insekter och för vedlevande kryptogamer. De kan också fungera som boträd åt hålhäckande fåglar. Stenmuren kan utgöra ett viktigt övervintringsområde för grod- och kräldjur. För fotografier på de enskilda värdeelementen se bilaga 3.

Tabell 3. Värdeelement som pekats ut under inventeringen.

Nummer	Typ
1	Björk
2	Asp
3	Björk
4	Asp
5	Sälg
6	Rönn
7	Björk
8	Asp
9	Sälg
10	Rönn



11	Asp
12	Sälg
13	Tre tallar och en björk
14	Asp
15	Asp
16	Björk
17	Tall
18	Stenmur

## Källor

### Litteratur

- Artdatabanken 2020. Rödlistade arter i Sverige 2020. Artdatabanken, SLU, Uppsala.
- Naturvårdsverket 2012. Vägledning för svenska naturtyper i habitatdirektivets bilaga 1 NV-04493-11.
- Naturvårdsverket & Skogsstyrelsen 2022. Naturvårdsverkets och Skogsstyrelsens gemensamma tolkning av förändringarna i 4 § artskyddsförordningen om fridlysning av fåglar i samband med skogsbruk. PM. 2022-09-29.
- Nitare, J. 2019. Skyddsvärd skog – Naturvårdsarter och andra kriterier för naturvärdesbedömning. Skogsstyrelsen.
- SIS 2014. Naturvärdesinventering avseende biologisk mångfald (NVI) – Genomförande, naturvärdesbedömning och redovisning. Svensk standard SS 199000:2014.
- SIS 2014. Naturvärdesinventering avseende biologisk mångfald (NVI) – Komplement till SS 199000. Teknisk rapport SIS-TR 199001.
- Strand, M., Aronsson, M. & Svensson, M. 2018. Klassificering av främmande arters effekter på biologisk mångfald i Sverige – Artdatabankens risklista. Artdatabanken Rapporterar 21. Artdatabanken, SLU, Uppsala.

### Databaser

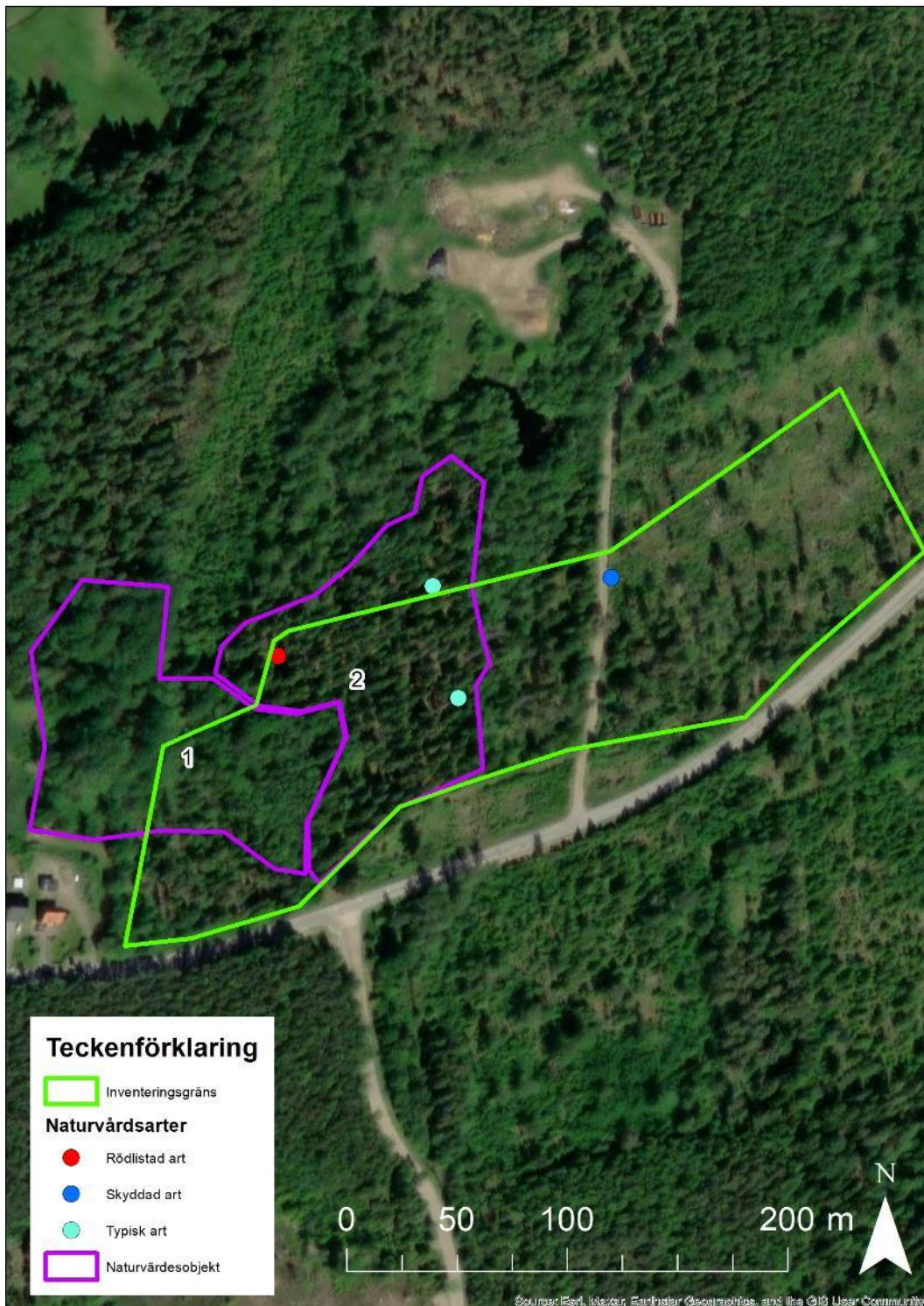
- Artfakta. Uttag av fynd av naturvårdsarter har gjorts ur databaserna Artportalen, Biologg, Entomologiska samlingarna (NHRS) via GBIF, Fågeltaxeringen, iNaturalist, Miljödata MVM, Nationell ängs- och betesinventering (TUVA), Svensk Dagfjärilsövervakning och Virtuella herbariet. <https://fyndkartor.artfakta.se> (2023-04-14)
- Artdatabanken. Uttag av skyddsklassade arter har gjorts ur databaserna Artportalen och Observationsdatabasen. <https://www.artdatabanken.se/var-verksamhet/fynddata/skyddsklassade-arter/> (2023-04-14)
- Lantmäteriet. Geodataportalen. <https://www.geodata.se/geodataportalen> (2023-06-05)
- Länsstyrelserna. Geodatakatalogen. <https://ext-geodatakatalog.lansstyrelsen.se/GeodataKatalogen/> (2023-06-05)
- Naturvårdsverket. Metadatakatalogen. <https://metadatakatalogen.naturvardsverket.se/metadatakatalogen/> (2023-06-05)
- Skogsstyrelsen. <https://www.skogsstyrelsen.se/sjalvservice/karttjanster/geodatatjanster/> (2023-06-05)
- ArtDatabanken. [www.artfakta.artdatabanken.se](http://www.artfakta.artdatabanken.se) (2023-06-05)
- Lantmäteriet. [Historiska Kartor och Akter \(lantmateriet.se\)](http://historiska.kartor.og.akter.lantmateriet.se)
- Miljödataportalen, Naturvårdsverket. [Miljödataportalen \(naturvardsverket.se\)](http://miljodataportalen.naturvardsverket.se)
- Naturvårdsverket. Skyddad natur. <http://skyddadnatur.naturvardsverket.se/> (2023-06-05)
- Skogsstyrelsen. Skogens Pärlor. [Skogsstyrelsen - Skogens pärlor](http://skogensparlor.skogsstyrelsen.se) (2023-06-05)

## Bilaga 1. Karta över naturvärdesobjekt



**Figur 1.** Kartbild över inventeringsområdet med avgränsade naturvärdesobjekt numrerade enligt samma ordning som i områdesbeskrivningen och färglagda efter bedömt naturvärde enligt klassningen i SIS-standarden. Övriga ytor inom inventeringsgränserna som ej färglagts har lågt naturvärde.

## Bilaga 2. Karta över artfynd



**Figur 1.** Kartbild över fynden av naturvårdsarter som gjordes under inventeringen, kategoriserade efter typ av naturvårdsart. Här syns även naturvärdesobjekt enligt samma ordning som i områdesbeskrivningen.

### Bilaga 3. Foton på värdeelement



1. Äldre björk.



2. Äldre asp.



3. Äldre björk.



4. Äldre asp.



5. Sälg.



6. Rönne.



7. Äldre björk.



8. Äldre asp.



9. Sälg.



10. Rönn.



11. Äldre aspar.



12. Sälg.



13. Tre tallar 85–95 år och en äldre björk.



14. Asp.



15. Asp.



16. Björk.





17. Tall 85–95 år.



18. Stenmur.