

INDUSTRISAMHÄLLET SANDVIKEN FÅR STADSRÄTTIGHETER.

AV T. F. KOMMUNALBORGSMÄSTAREN C. J. HÖGSTRÖM.

Från och med nästa årsskifte inträder Sandviken i städernas led. Staden bildas genom sammanslagning av Sandvikens köping och Högbo socken, som i samband därmed utbrytes ur Gästriklands vägdistrikt. Någon inkorporering utöver de nämnda kommunala enheterna äger ej rum. Båda kommunerna tillhöra sedan år 1927 samma församling. Stadens folkmängd torde

komma att uppgå till c:a 16.500 innevånare och blir med hänsyn till folkmängden i storleksordning länets andra stad.

Staden som får sin tyngdpunkt förlagd inom nuvarande köpingens område, gränsar i söder och sydost till Storsjön, vid vilkens strand Sandvikens Jernverks anläggningar äro belägna, omedelbart väster därom ligger See Fabriks anlägg-

ningar. Gävle Dala Järnväg genomlöper samhället och station är förlagd i samhällets centrala del. I denna del, den omedelbart intill jernverket belägna, har den ursprungliga bostadsbebyggelsen anlagts i form av arbetarbostäder i en vånings höjd och ordnade i kvarter med gator i tillfredsställande bredd. På senare tid ha dock arbetarbostäder i två vånings höjd uppförts varjämte ett betydande antal enfamiljshus för tjänstemän uppförts. Norr om det

egentliga bruksområdet har under hand en enskild bebyggelse av kraftigare typ börjat komma till stånd, varvid samhällets centrum numera kan anses förflyttat till området utanför det egentliga brukets. I det av kommunalfullmäktige antagna stadsplaneförslaget, vilket ännu icke vunnit fastställelse, förutsattes tre vånings hus-höjd och slutet byggnadssätt i de centrala kvarteren, under det att två vånings höjd och öppet byggnadssätt blir förhärskande i övriga delarna.



Kommunalhuset i Sandviken.

I sydväst gränsar staden genom skogsområden till Ovensjö socken och i öster till Valbo samt i norr till Ockelbo socken.

Frågan om stadsbildning för Sandviken diskuterades i vissa kretsar redan under utredningen om köpingsrättigheterna under åren 1925 och 1926. Av skilda anledningar förföll frågan och man enades om köpingsformen som den lämpligaste övergångsformen. Köpingen tillkom jämlikt Kungl. Maj:ts beslut den 5 mars 1926, varvid det tätbebyggda området närmast Sandvikens Jernverks anläggningar utbröts ur Högbo socken. Samtidigt inkorporerades från Ovensjö socken dels See Fabriks industrianläggningar, dels ock tvenne egnahemsområden som genom sin närbelägenhet ansågos naturligen böra tillhöra köpingen. Högbo socken kom efter köpingens tillkomst att utgöras huvudsakligen av jordbrukande befolkning. En återförening med Högbo

socken, varifrån Sandvikens köping utbröts år 1927, kommer sålunda nu att äga rum.

Initiativet till den utredning som föregått stadsbildningen togs av framlidne Landshövding Sven Lübeck genom en den 2 april 1937 dagtecknad skrivelse till kommunalnämnderna i Sandvikens köping och Högbo socken. Däri framhölls att utvecklingen visade att en med köpingen samhörande bebyggelse växt fram på områden inom Högbo och Ovensjö socknar, att utvecklingen i Högbo kommun påkallade uppmärksamhet vad anginge byggnadsförhållanden, skol- och fattigvårdsförhållanden m. m. Högbo sockens ringa folkmängd, som till stor del hade sin utkomst som arbetare i storindustrierna i Sandviken, medförde, att socknens skatteunderlag på grund av växlande konjunkturer kunde bli mycket ojämnt, vilket även utgjorde ett starkt skäl för att Högbo kommun inom en nära

framtid helt sammanfördes med Sandviken. I anledning därav hemställde Herr Landshövdingen att Sandvikens köpings och Högbo sockens kommunalnämnder ville för överläggning och förberedande utredning utse delegerade.

Denna hemställan bifölls av de båda nämnderna, varefter utredning verkställdes och betänkande avgavs den 27 april 1938. Delegerade föreslog kommunalfullmäktige i de båda kommunerna att hos Länsstyrelsen hemställa om dess

vidare åtgärder för en eventuell sammanslagning av kommunerna. I yttrande över utredningen förklarade sig kommunalfullmäktige i Högbo socken kunna tillstyrka förslaget om sammanslagning, under det att köpingens fullmäktige, som ej ville motsätta sig en sammanslagning, dock ansågo, att vid sådant förhållande stadsformen borde övervägas. Länsstyrelsen ansåg sig på dessa grunder böra överlämna ärendet till Kungl. Kammarkollegium som lämnade Kam-



Sandviken. Kyrkan.

Foto: G. Reimers, Gefle.

marrådet Schalling i uppdrag att verkställa utredning om de båda kommunernas sammanförande.

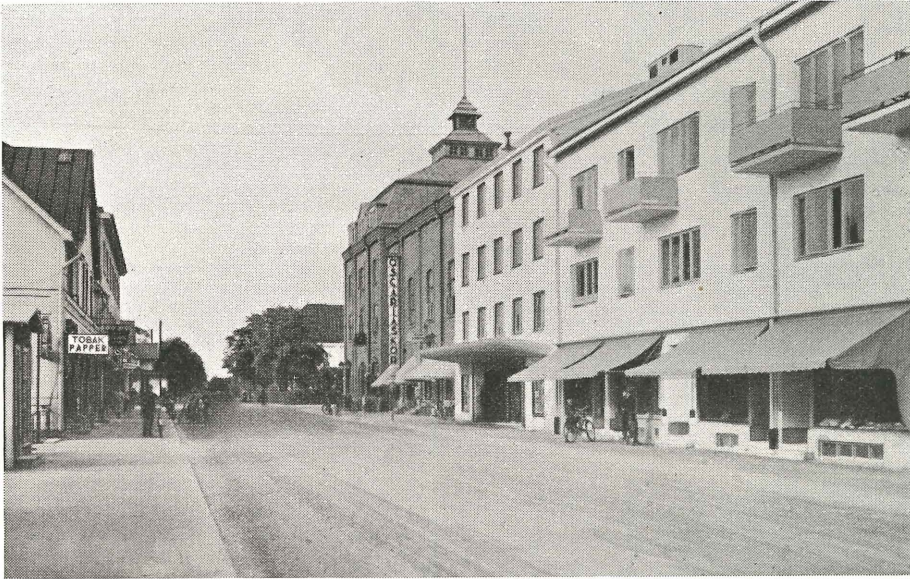
Uppkomsten av Sandvikens samhälle kan sägas helt sammanfalla med Sandvikens Jernverks grundläggning och utveckling. Vid tidpunkten för Jernverkets anläggning i början av 1860-talet fanns på den plats stadens centrala del nu ligger praktiskt taget ingen bebyggelse. Den första bebyggelsen kom sålunda att utgöras av bostäder för de arbetare som erfordrades för industrin. Denna första bebyggelse, som ännu i stort sett finnes kvar, var koncentrerad till Jernverkets omedelbara närhet och utfördes planmässigt, med ordnat gatusystem, en omständighet som varit av stor betydelse vid stadsplaneförslagets utformning. Efter hand tillkom en enskild bebyggelse utanför det egentliga bruksområdet, även den avsedd att tillgodose det ökade beho-

vet av bostäder, men även för affärs- och hantverksbehov.

För en dylik bebyggelse uppstod snart behov av anordningar av skilda slag avsedda att tjäna befolkningen. Sålunda måste skolfrågan ordnas. Jernverket åtog sig denna angelägenhet och bestred under många år i egna lokaler kostnaderna för skolundervisningen. Sjukstuga inrättades och drevs till en början av Jernverket ensamt, men har efter utvidgning under senare tid erhållit bidrag till driftkostnaderna från Landstinget. Ett tuberkulossjukhem anlades jämväl av Jernverket vilket likaledes drives med bidrag från Landstinget. Under senare år har av Jernverket även uppförts ett förlossningshem som drives på enahanda sätt. Redan före sekelskiftet framträdde svårigheter med vattenförsörjningen i de centrala belägna delarna av samhället. Jernverket påbörjade då anläggning av ett vattenverk vilket

senare ytterligare utvidgades. Vid köpingens tillkomst år 1927 var större delen av det egentliga bruksområdet redan försett med vatten och avlopp, varjämte även ett söder om järnvägen beläget egnahemsområde tillgodosetts med denna bekvämlighet. Samtidigt hade även samhället påbörjat anläggande av vatten- och avloppsledningarna i de delar som närmast anslöto till bruksområdet. Efter köpingsbildandet upptogs frågan om ett köpingens övertagande av samt-

liga av Jernverket utförda ledningar. Ett övertagande kom även till stånd år 1935 efter vilken tid köpingen sålunda ägt ledningarna samt ombesörjt distribution av vatten inom samhället. Vattenverket äges dock fortfarande av Jernverket. Emellertid anses dess kapacitet inom en ej alltför avlägsen framtid bliva otillräcklig, varför utredning pågår om byggande av ett nytt och större vattenverk, som är avsett att förläggas i stadens norra del invid sjön Öjaren. Vid



Sandviken. Hyttgatan.

Foto: G. Reimers, Gefle.

övertagande av vattenledningarna övergick samtidigt utan ersättning all i stadsplaneförslaget upptagen gatumark som vid tillfället befanns i Jernverkets ägo samt därjämte parker och öppna platser i förslaget upptagna. Samhället äger för närvarande vattenledningar till en sammanlagd längd av 36,6 km. samt avloppsledningar till 33,4 km. längd. Vattenledningarnas bokförda värde utgör kr. 1.092.600.

Redan år 1897 uppfördes av Jernverket ett varmbadhus som alltjämt drives av Jernverket och där bad serveras till priser som knappast torde täcka självkostnaden. Idrottslivet i samhället har sedan lång tid visat stor livaktighet. Jernverket har även på detta område visat sitt intresse och på många sätt sökt stödja idrottslivet. Tillkomsten av Jernvallsanläggningen utgör ett storslaget bevis därpå. Huvudsakligen på Jernverkets egen bekostnad har uppförts en större

idrottshall där alla grenar av idrott inomhus kunna bedrivas. Till anläggningen hör dessutom utomhusbanor för tennis och en fotbollplan. Avsikten är att senare komplettera anläggningen med simhall.

Det torde sannolikt varit skolförhållandena inom Högbo socken som kraftigast påverkat sammanslagningstanken. Under det att köpingen haft sitt skolväsende ordnat på ett tillfredsställande sätt, har Högbo socken dels haft lägre skolorformer, dels ock brist på skollokaler under senare år. På grund av en kraftig nybebyggelse i de mot köpingen gränsande områdena ha socknens skollokaler blivit otillräckliga. Ansträngningarna från skolrådet i Högbo att få uppföra byggnader för skollokaler har av överordnade myndigheter ej mötts med förståelse. Avslagen ha skett under hänvisning till en förestående sammanslagning med köpingen, varigenom lo-

kalfrågorna skulle kunna ordnas på ett mera rationellt sätt.

Köpingen har sedan år 1935 samrealläroverk. Denna läroanstalt var under första tiden inrymd i av Jernverket förhyrd lokal, men sedan år 1937 i av köpingen nyuppförd byggnad för ändamålet. Av skolor i övrigt äger staden 7 skolbyggnader med tillsammans c:a 50 lärosalar. Dessutom förhyres av Jernverket två skolhus innehållande 16 lärosalar.

Inom köpingen finnes ålderdomshem med avdelning för kroniskt sjuka för sammanlagt 62 pensionärer. Högbo socken har genom överenskommelse vid köpingsbildandet haft rätt att i mån av utrymme använda sig av hemmet för sina vårdbehövande. Staden äger dessutom barnhem om 26 platser.

Församlingens huvudkyrka är belägen inom köpingen. Ny kyrkobyggnad uppfördes åren 1930—1931 efter ritningar av professor Wahl-



Sandviken. Jernverkets huvudkontor.

Foto: I. Price, Sandviken.

man. Därjämte finnes en äldre kyrka i Högbo som alltjämt användes. Ett kapellkrematorium uppfördes år 1934.

Genom överenskommelse med Jernverket existerar sedan flera år ett avtal genom vilket köpingen tillförsäkras brandsläckningshjälp av Jernverkets elitbrandkår mot visst deltagande i Jernverkets kostnader för brandkåren. Huruvida denna överenskommelse även kan komma att utsträckas att omfatta hela eller någon del av den blivande stadens område är ännu ej avgjort.

Stadens näringsliv kan sägas vara i huvudsak beroende av Sandvikens Jernverks och See

Fabriks industriföretag vilka sammanlagt sysselsätta mellan 6 och 7 tusen anställda. Därtill kommer några smärre företag, såsom en cementfabrik, två snickerifabriker, ett tryckeri och ett bryggeri. Beträffande hantverk torde samhället vara väl tillgodosett. Affärslivet är även väl företrätt. Affärer i praktiskt taget alla branscher finnas. Den största affärsverksamheten utövas av konsumentföreningen, vilken har ett 40-tal butiker i olika delar av samhället samt ett medlemsantal av 4.500.

I ett samhälle av den ovan skisserade typen torde alltid stora risker föreligga i kommunal-

ekonomiskt avseende. Med den utpräglade likhet samhällets båda stora industriföretag ha måste en nedgående konjunktur i branschen verka omedelbart och hårt på skatteunderlaget. Kännedomen därom har städse verkat återhållande på de beslutande kommunalorganen då frågor förelagat om upptagande av lån för olika ändamål inom samhället. I den utsträckning det varit möjligt har eftersträfvats att, med en så jämn uttaxering som möjligt under normala år, företaga avsättningar för kända behov och att samtidigt även vara i stånd att möta en eventuell arbetslöshet.

Uttaxeringen har under de senaste sex åren varit sammanlagt 8 kr. Skatteunderlaget för staden under nästkommande år uppgår till 241.868 skattekronor. Uttaxeringen föreslagen till 8 kr., därav 0:70 kr. till församlingen.

Uppgåelsen med vägdistriktet innebär att staden äger bekomma 32 % av distriktets vid årsskiftet befintliga kontanta tillgångar, eventuellt deltaga i dess skulder med 32 % samt att i skatteersättning till distriktet under fem år erlägga 50.000 kr. pr år.

Den blivande staden kommer givetvis att på ett flertal områden ställa ökade krav på skattebetalarna. Utgifterna för underhåll av gator och vägar, polisväsendet, förvaltningskostnader, vederlagsersättningar o. s. v. komma att kräva avsevärda belopp.

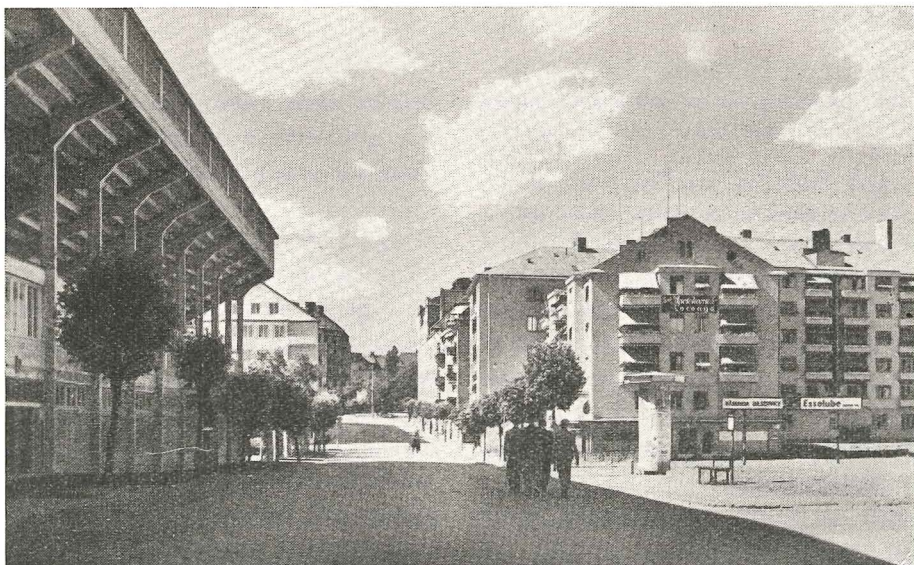
Aven om vi icke hysa några överdrivna förväntningar om stadens framtid, våga vi likväl hoppas, att med framsynt och ansvars-kännande ledning för våra industriföretag, och en försiktig kommunalpolitik, Sandvikens stad skall bli i stånd att hävda sig och bereda sina innevånare en dräglig tillvaro.

SOLNA — NY STADSBILDNING VID HUVUDSTADENS GRÄNS.

AV T. F. KOMMUNALBORGMASTAREN JOHAN ENBERG.

Solna stads geografiska belägenhet är såtillvida märklig, att staden ligger inträngd mellan två andra städer nämligen i öster i gräns med rikets huvudstad och i väster i gräns med den

livliga och unga industristaden Sundbyberg. I söder gränsar staden till Mälaren och i nordost till Östersjön samt i norr till de stora grannsocknarna Spånga och Sollentuna.



Solnavägen.

Foto: Sv. Pressbyrån.