



» PLAN

Plan för hantering av extraordinära händelser 2023 - 2026

Styrdokumentets data

Beslutad av:	Kommunfullmäktige
Beslutsdatum och paragraf:	Kommunfullmäktige 2023-12-11, § 223
Diarienummer:	KS2023/612
Giltighetstid:	2026-12-31
Dokumentansvarig:	Säkerhetsskyddschef
För revidering ansvarar:	Säkerhetsskyddschef
För uppföljning och tidplan för denna ansvarar:	Säkerhetsskyddschef

Innehåll

1. Bakgrund	3
2. Planens syfte	3
3. Olika nivåer av krisledning.....	3
4. Aktivering av central krisledning.....	5
5. Central krisledningsstab	5
6. Krisledningslokaler och teknik	6
6.1 Fredstida kriser	6
6.2 Höjd beredskap.....	6
7. Kriskommunikation.....	6
8. Säkerhets- och signalskydd.....	6
9. Frivilliga Resursgruppen och POSOM	6
9.1 Frivillig resursgrupp	6
9.2 POSOM	7
10. Samverkan.....	7
10.1 Regional samverkan.....	7
10.2 Samverkan under en händelse.....	7
10.3 Bistånd till andra kommuner och regioner	8
11. Avslut och utvärdering	8
11.1 Avslut av krisledningsnämnd	8
11.2 Åtgärder efter krisledning	8
11.3 Kostnadsredovisning	8
11.4 Utvärdering av krishanteringen.....	9

1. Bakgrund

Enligt Lag (2006:544) om kommuners och regioners åtgärder inför och vid en extraordinär händelse i fredstid och höjd beredskap ska kommunen för varje ny mandatperiod fastställa en plan för hur de ska hantera extraordinära händelser.

Med en extraordinär händelse avses en sådan händelse som avviker från det normala, innebär en allvarlig störning eller överhängande risk för en allvarlig störning i viktiga samhällsfunktioner och kräver skyndsamma insatser av en kommun eller en region.

2. Planens syfte

Planens syfte är att samordna de kommunala ledningsinsatserna vid extraordinära händelser och vid höjd beredskap.

Planen är en startplan, där förutsättningarna för den fortsatta verksamheten är beroende av rådande förhållanden. Planen utgör också en grund för förvaltningarnas och bolagens planering vid motsvarande händelser.

3. Olika nivåer av krisledning

I Sandvikens kommun finns det olika nivåer för krishantering för att täcka in allt från en liten vardagskris till höjd beredskap. De olika nivåerna beskriver vilka som har lednings- och kommunikationsansvar för respektive kris.

I den dagliga verksamheten

Belastningar och händelser är normalt i våra verksamheter. Målet med krishantering i Sandvikens kommun är att krishantering så långt som möjligt ska ske inom den ordinarie verksamheten. Förvaltningschef och VD ansvarar för att förbereda sin verksamhet för sådana händelser, och för att hantera avvikelser när de inträffar.

Allvarlig händelse

En allvarlig händelse är en större händelse, som skapar stor belastning inom flera verksamheter och som påverkar förutsättningarna för att upprätthålla kommunal verksamhet, men som inte är att beakta som extraordinära händelser.

Vid en sådan händelse kan behörig tjänsteperson aktivera central krisledningsstab samt anpassar ordinarie ledningsgrupp efter händelsen. Den centrala krisledningsstabens syfte är att stötta verksamheterna i händelsen, bland annat genom att ta fram en övergripande lägesbild för kommunen och att samordna den externa och interna informationen. Krisledningsstabens medlemmar och uppdrag, samt vem den rapporterar till ska anpassas efter händelsen.

Vid extraordinär händelse

Med extraordinär händelse avses en sådan händelse som avviker från det normala, innebär en allvarlig störning eller överhängande risk för en allvarlig störning i viktiga samhällsfunktioner och kräver skyndsamma insatser av en kommun eller en region

Även vid en extraordinär händelse ligger ansvar kvar, och beslut ska fattas, inom den ordinarie organisationen så långt det är möjligt. Förvaltningschef och VD ansvarar för att leda sina organisationer i krisen, inklusive att fatta beslut, informationshantering och samverka med interna och externa aktörer.

Vid en extraordinär händelse aktiverar behörig tjänsteperson centrala krisledningsstaben samt anpassar ordinarie ledningsgrupp efter händelsen. Central krisledningsstab svarar för beredning och samordning och tar fram beslutsunderlag till beslutsfattare. Den centrala krisledningsstaben ska bland annat ta fram en övergripande lägesbild för kommunen och att samordna den externa och interna informationen. Krisledningsstabens medlemmar och uppdrag, samt vem den rapporterar till ska anpassas efter händelsen.

Krisledningsnämnden kan inom ramen för sitt reglemente överta beslutanderätt i den omfattning som är nödvändig med hänsyn till den extraordinära händelsens omfattning och art.

Vid Höjd beredskap

Höjd beredskap är ett samlingsnamn för beredskapsnivåerna skärpt beredskap och högsta beredskap. Befinner sig Sverige i krig så gäller högsta beredskap automatiskt men regeringen kan även besluta om högsta eller skärpt beredskap om Sverige är i krigsfara.

Vid en höjd beredskap ligger ansvar kvar, och beslut ska fattas, inom den ordinarie organisationen så långt det är möjligt. Förvaltningschef och VD ansvarar för att leda sina organisationer i krisen, inklusive att fatta beslut, informationshantering och samverka med interna och externa aktörer.

Vid höjd beredskap aktiverar behörig tjänsteperson centrala krisledningsstaben samt anpassar ordinarie ledningsgrupp efter händelsen. Central krisledningsstab svarar för beredning och samordning och tar fram beslutsunderlag till beslutsfattare. Den centrala krisledningsstaben ska bland annat ta fram en övergripande lägesbild för kommunen och att samordna den externa och interna informationen. Krisledningsstabens medlemmar och uppdrag, samt vem den rapporterar till ska anpassas efter händelsens natur.

Under höjd beredskap ansvarar kommunstyrelsen för ledningen av den del av det civila försvaret som kommunen ska bedriva.

Kommunstyrelsen ska under höjd beredskap verka för att den verksamhet som bedrivs i kommunen av olika aktörer samordnas och för att samverka kommer till stånd mellan dem som bedriver verksamheten.

4. Aktivering av central krisledning

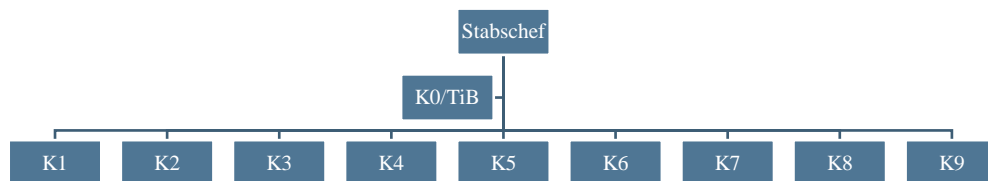
Det är kommundirektören som är behörig att aktivera central krisledningsstab. Har kommundirektören förhinder är följande funktioner behöriga att aktivera central krisledningsstab, i fallande ordning:

1. Chef kommunledningskontoret
2. Informationschef
3. Säkerhetschef
4. Tjänsteperson i beredskap

5. Central krisledningsstab

Vid krisledning ska stabsmodell användas för att likrikta stabsarbetet med Länsstyrelsen Gävleborg och övriga kommuner i länet. Central krisledningsstab bemannas huvudsakligen med medarbetare från kommunstyrelseförvaltningen.

Centrala krisledningsstaben ska kunna arbeta dygnet runt under en längre period. Beroende av händelsens art finns det möjlighet att arbeta med en begränsad stab.



K0 - Stabs- och funktionsstöd

K5 – Analys/Planering på lång sikt

K1 – Personal

K6 – IT och samband

K2 – Säkerhet

K7 – Kommunikation

K3 – Lägesbild

K8 – Juridik

K4 - Service/Logistik

K9 - Samverkan

Tjänsteperson i beredskap ingår i funktionen K0 och behåller sina ordinarie uppgifter som TiB.

Ovanstående stabsmodell ska användas av förvaltningarnas och bolagens egna krisledningsstaber.

6. Krisledningslokaler och teknik

6.1 Fredstida kriser

Två krisledningslokaler/platser, en primär och en sekundär ska vara utsedda och kunna tas i bruk med kort varsel. Både primär och sekundär krisledningslokal/platser ska vara utrustad med stationär reservkraft, ha tillgång till internet och ha en stor bildskärm eller projektor. Rakel ska alltid finnas med i krisledningslokalen/platsen.

WIS (webbaserat informationssystem) ska alltid användas för att dela information före, under och efter samhällsstörningen med andra aktörer inom Gävleborgs län.

Kommunskyddet ansvarar för att övrig utrustning som behövs för krisledning finns på plats.

6.2 Höjd beredskap

Förutom ovanstående utrustning enligt avsnitt 6.1, så ska även en fristående dator och kryptodator SIGNE finnas tillgänglig i krisledningslokalen.

7. Kriskommunikation

Snabb, korrekt och saklig information skall ges hög prioritet. Centrala krisledningsstaben leder och samordnar den externa och interna informationsverksamheten utifrån gällande informationsplan.

8. Säkerhets- och signalskydd

Det är även viktigt att centrala krisledningsstaben hanterar säkerhetsskyddsklassificerad information i enlighet med säkerhetsskyddslagen.

Centrala krisledningsstaben ska under höjd beredskap kunna ta emot och sända meddelanden omedelbart dygnet runt, med uppkopplad utrustning och inläst kryptonyckel (ständig kryptoberedskap).

9. Frivilliga Resursgruppen och POSOM

9.1 Frivillig resursgrupp

I kommunen finns en etablerad Frivillig Resursgrupp som finns till hands för kommunen när de ordinarie resurserna behöver förstärkas i utsatta lägen eller när andra behov uppstår. De kan exempelvis hjälpa till med:

- Utrymning
- Bemanna trygghetspunkter
- Ta emot och organisera spontanfrivilliga
- Hantering av nödvattentankar
- Första hjälpen och medmänskligt stöd till drabbade

Frivillig Resursgrupp har även tillgång till ett förråd med viss materiel som kan användas under en kris.

9.2 POSOM

I Sandviken finns en kommunalt samordnad grupp med ledningsansvar för psykiskt och socialt omhändertagande av oskadade personer vid större olyckor och katastrofer som inträffar inom eller utanför Sandvikens kommun, en så kallad POSOM-grupp.

Målet för det psykiska och sociala omhändertagandet som POSOM arbetar med är att försöka förebygga psykisk ohälsa som kan bli resultatet av en traumatisk händelse.

TiB, räddningsledare, polisinsatschef eller sjukhusets PKL-grupp (psykologisk/psykiatrisk katastrof-ledningsgrupp) kan kontakta POSOM-samordnaren, tillika säkerhetschef, som beslutar om eventuell aktivering av POSOM-gruppen.

10. Samverkan

Kommunen samverkar med centrala och regionala myndigheter, kommuner, näringslivet och andra organisationer som behövs med hänsyn till den extraordinära händelsens art och omfattning.

Samverkan kan exempelvis omfatta:

- Utbyte av information gällande aktörernas tillgängliga resurser och eventuella behov av utökade förstärkta resurser
- Samordning av kommunikation till allmänheten och andra intressenter
- Ytterligare behov av stöd av fördjupad samverkan

10.1 Regional samverkan

På regional nivå är länsstyrelsen geografiskt områdesansvarig och på lokal nivå är kommunen geografiskt områdesansvarig. Det innebär att kommunen och länsstyrelsen har i uppgift att verka för samordning mellan alla aktörer som ingår i samhällets krisberedskap på lokal nivå respektive regional nivå.

Om en händelse skulle omfatta mer än Sandvikens kommuns geografiska område är Länsstyrelsen Gävleborg den aktör som har samordningsansvaret i länet, genom att leda samverkansmöten och genomföra inriktnings- och samordningsfunktion. För att delta i en inriktnings- och samordningsfunktion så måste kommunens representant ha mandat att träffa överenskommelser för sin organisation, vilket innebär att det är antingen kommundirektören eller kommunstyrelsens ordförande som deltar för Sandvikens kommun.

10.2 Samverkan under en händelse

Kommunen ska utifrån sitt geografiska områdesansvar verka för att berörda aktörer lämnar in lägesrapporter så att kommunen kan ta fram en

lokal lägesbild som rapporteras in till länsstyrelsen som i sin tur tar fram en gemensam lägesbild för länet.

Vid behov så ska kommunen även stå värd för en lokal inriktnings- och samordningsfunktion. Det är en tillfälligt sammansatt aktörsgemensam funktion för att sluta överenskommelser om inriktning och samordning, dvs att berörda aktörer kommer överens om hur en samhällsstörning ska hanteras. I Sandvikens kommun så är det kommundirektören som är ordförande för mötet.

10.3 Bistånd till andra kommuner och regioner

Kommunen får på begäran bistå andra kommuner och regioner som drabbats av en extraordinär händelse. Om bistånd har lämnats har kommunen rätt till skälig ersättning av den andra kommunen eller regionen.

11. Avslut och utvärdering

11.1 Avslut av krisledningsnämnd

Kommunstyrelsen får, när krisledningsnämndens verksamhet som är föranledd av den extraordinära händelsen inte längre behövs, besluta att verksamheten ska upphöra. Om styrelsen fattar ett sådant beslut återgår de verksamhetsområden som krisledningsnämnden har övertagit till ordinarie nämnd. Ett sådant beslut om att krisledningsnämndens verksamhet ska upphöra kan även fattas av fullmäktige.

11.2 Åtgärder efter krisledning

Vid återgång till ordinarie organisation ska verksamheterna och den centrala krisledningen särskilt uppmärksamma följande punkter:

- All avveckling ska ske succesivt. Viktigt att det finns en fortsatt förmåga till kriskommunikation
- När personal återgår till ordinarie tjänstgöring behövs det en dialog med ordinarie chefer om behov av ledighet, information och avlastande samtal
- Dokumentation från hanteringen av händelsen avslutas och hålls ordnad för att underlätta uppföljning. Händelseloggar, nämndprotokoll, beslut samt handlingar från samverkan med externa aktörer ska diarieföras (sekretessbedömning) och arkiveras.

11.3 Kostnadsredovisning

Samtliga kostnader för central krisledning och övriga merkostnader med anledning av händelsen redovisas separat. Specifikation av kostnadernas slag sker enligt kontoplan.

Det är angeläget att kommunens kostnader särredovisas i förhållande till övriga aktörers kostnader då omfattande och långvariga insatser kan bli föremål för fördelning av statliga bidrag i efterhand.

11.4 Utvärdering av krishantering

Kommunskyddet ansvarar för att utvärdera krishantering samt att utvärderingens resultat beaktas vid kommande revideringar av kommunens krisplaner och rutiner.