

**Stadsparkens förskola, Sandviken**  
Social konsekvensanalys och barnkonsekvensanalys  
231127

white

Beställare: Sandviken hus  
Projektledare: Johanna Bergström

Rapport utförd av: White arkitekter  
Ansvarig specialist: Elin Sandström  
Handläggande specialist: Hanna Roman

# Innehåll

## Del 1

<b>BAKGRUND</b>	<b>4</b>
<b>METOD OCH GENOMFÖRANDE</b>	<b>7</b>
<b>INVENTERING</b>	<b>8</b>
Kommunala dokument	8
Sammanhållen stad	10
Samspel	13
Vardagsliv	16
Identitet	18
Hälsa och säkerhet	20

## Del 2

KONSEKVENSPANALYS

# Bakgrund

## UPPDRAGET

White Arkitekter har fått i uppdrag att genomföra en social konsekvensanalys (SKA) i kombination med barnkonsekvensanalys (BKA) för det pågående detaljplanarbetet av ny förskola i Sandvikens Stadspark. Materialet används som en kunskapsgrund i utvecklingen av förskolan och denna rapport syftar också till att vara ett viktigt underlag för detaljplanarbetet.

## SYFTE

Syftet med en SKA är att stärka arbetet med sociala aspekter i samhällsplaneringen. BKA, i sin tur, används som verktyg för att utveckla barnperspektivet i planeringen. I detta fall syftar uppdraget specifikt till att säkerställa en god social miljö på den allmänna platsen som Stadsparken utgör samt en trygg, säker och god miljö för barn att ta sig till och vistas i.

## FRÅGESTÄLLNINGAR

Hur fungerar området, Stadsparken, socialt idag och hur ser planområdets relation till omgivningen ut?

Hur behöver området som livsmiljö fungera, framförallt för barn, när platsen och dess förutsättningar omvandlas?

Vilka förutsättningar ger den föreslagna strukturen för de sociala aspekterna och för barn och ungas plats i området? Vilka blir konsekvenserna?

## PLATSBESKRIVNING

Stadsparken ligger strax väster om Sandvikens mest centrala delar och angränsar till den kanal som rinner genom tätorten. Stadsparken är en viktig del av centrala Sandvi-

ken. Här anordnas större offentliga tillställningar, som bland annat studenternas utspring i början av juni varje år.

Runt Stadsparken löper vägarna Sveavägen, Gävlevägen och Takläggargränd. I väster avslutas parken med den kanal som rinner genom tätorten. Sveavägen och Gävlevägen tillhör riksväg 272, och är viktiga i stadens kommunikationsnät. Parken omges av olika typer av bostadsbebyggelse. Det gäller främst lägre lamellhus och högre skiv- och punkthus, men även en del radhus.

I och runt Stadsparken ligger olika viktiga byggnader:

### *Drömfabriken*

Norr om projektområdet huserar Drömfabriken, en byggnad som huserar kulturverksamhet för funktionshindrade.

### *Bessemerhallen*

Bessemerhallen är Bessemerskolans idrottshall och ligger mitt i Stadsparkens nordvästra del.

### *Takläggarens förskola*

Takläggarens förskola är en kommunal förskola med fyra avdelningar. Förskolan är uppförd i en våning och ligger i anslutning till Stadsparkens östra del.

### *Parkbadet*

1991 brann det befintliga badhuset i Sandviken ner. På samma plats byggdes det nya, kommunala badhuset. Badet ramar in parken i dess sydöstra hörn.

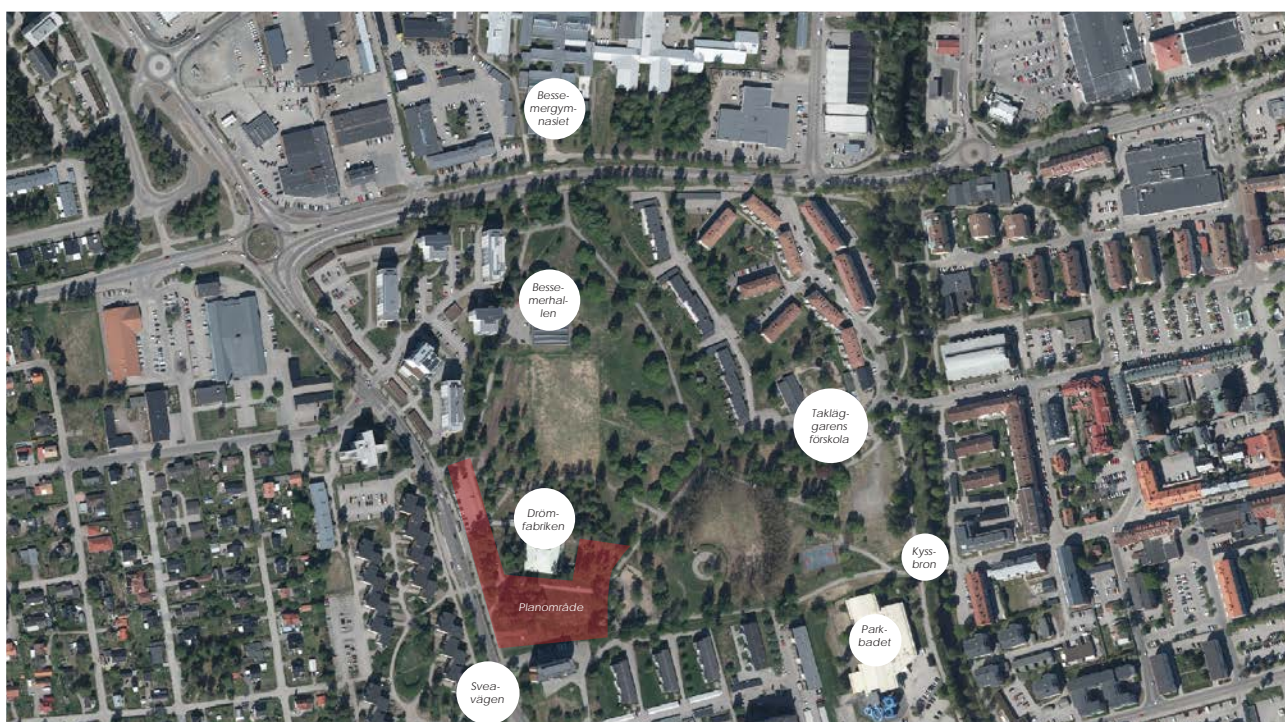


Bild för orientering.

## HISTORISK UTVECKLING



Bild från 1960. Ingen aktivitet på platsen. Tydligt genomgående stråk som binder samman Barsåtra med centrum via Kysströmsbron.



Bild från 1975. Stadsparken som anlades i början av 1970-talet har nu satt en tydlig prägel på platsens utformning.

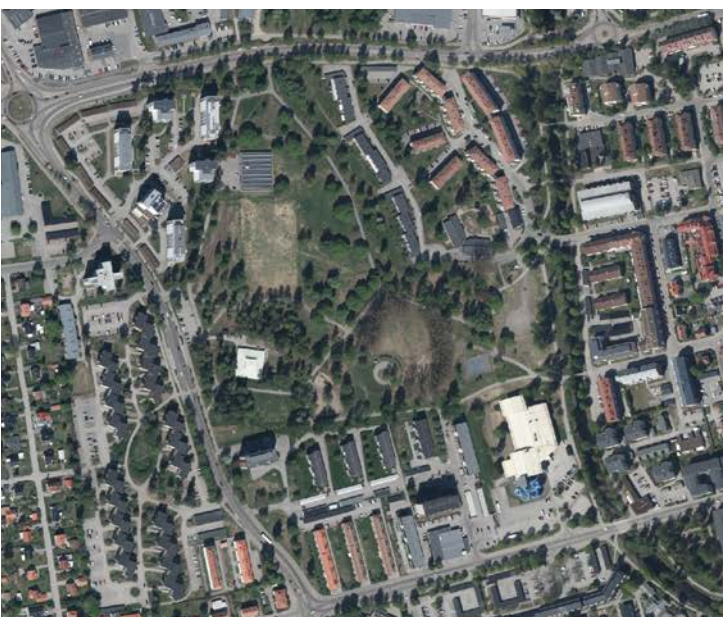


Bild från 2023. Flera funktioner har lagts till i parken och stråken i sydväst har ritats om.

## SOCIALA ASPEKTER

Utgångspunkter för social hållbarhet kan innefatta generationsrättvisa, social rättvisa, tillit och medborgerligt deltagande. För att uppnå hållbarhet handlar det om att både ha med sig dagens situation, framtidens situation och vägen dit. Miljöer ska helt enkelt fungera för alla människor som ska använda dem. Med alla menar vi alla människor, oavsett kön, ålder, religion, socioekonomisk bakgrund, etnicitet, sexuell läggning eller funktionsnedsättning.

På vilket sätt relaterar den byggda miljön till de människor som vistas i den? Faktorer som påverkar kan vara skala, storleksrelationer, täthet och innehåll samt vad vi upplever med våra sinnen; syn, hörsel, lukt, smak och känsel. Med större medvetenhet kan planeringen skapa möjligheter hellre än att försvåra mänskligt liv. Att bygga en socialt hållbar stad innebär att sätta människor i fokus, både på mikro- och makronivå. Livet utspelar sig i husen och i mellanrummen mellan husen, i trafikområdena och i andra angränsande områden. Det är alltså utformning, innehåll och organisation av strukturen som skapar de rumsliga förutsättningarna för livet.

Människor är olika, har olika behov, olika kultur och gör olika prioriteringar. Men människor är också lika: Vi rör oss ungefär lika fort till fots (även om vissa gör det med hjälpmedel), vi har då och då behov av att sitta ner en stund och vila oss eller vänta på någon. Alla aspekter måste vägas in när den sociala hållbarheten ska stärkas i en stad

## BARNPERSPEKTIV

Barnkonsekvensanalysen lyfter, på ett systematiskt sätt fram de frågor som är relevanta för barn och unga på platsen. Att göra en barnkonsekvensanalys inför förändringar i den fysiska miljön är en metod att peka på det som har specifik betydelse för barn. När barn bara är en delmängd av alla människor tenderar vi att glömma bort dem. Vi låter dem inte i tillräcklig utsträckning ta plats med sina rättigheter och behov. I konsekvensbeskrivningar beskrivs ofta effekter av det som planeras i allmänna ord och beslut där barns behov prioriteras bort redovisas inte tydligt. Genom att visa det som verkligen gäller barn, från inventering till utvärdering, kan avvägningar och olika delbeslut lättare följas.

## BARNS RÄTT

Barn är alla människor under 18 år. Med barn menar vi alla barn, oavsett kön, religion, socioekonomisk bakgrund, etnicitet, sexuell läggning eller funktionsvariationer. Barnkonventionen, FN:s konvention om barnets rättigheter, antogs av FN:s generalförsamling 1989. Som ett av de första länderna ratificerade Sverige konventionen 1990. Den handlar om att det enskilda barnets rättigheter ska gälla alla barn och i alla samhällen, oavsett kultur, religion, eller andra särdrag. Barnkonventionen, som numera är lag, gäller alla frågor som rör barn, inte bara direkt som skol- eller barnomsorgsfrågor utan även i mer indirekta fall som vid samhällsplanering och vid infrastrukturprojekt.

**Barnkonventionen är uppbyggd av 54 artiklar varav fyra är vägledande för hur helheter ska tolkas. Enligt Barnombudsmannen benämns de vägledande artiklarna "de fyra huvudprinciperna" enligt nedan:**

**Artikel 2: Principen om barnets rätt att inte diskrimineras**

**Artikel 3: Principen om barnets bästa i främsta rummet**

**Artikel 6: Principen om barnets rätt till liv och utveckling**

**Artikel 12: Principen om barnets rätt att få uttrycka sina åsikter**

## ÖVRIGA UTGÅNGSPUNKTER

### *Folkhälsomålet*

Skapa samhälleliga förutsättningar för en god hälsa på lika villkor för hela befolkningen. Utdrag från mål 1-8:

- En likvärdig förskola av hög kvalitet
- Delaktighet och inflytande
- Ökad tillgänglighet till hälsofrämjande produkter, miljöer och aktiviteter
- Tillgänglighet för att möta olika behov
- God och jämlik hälsa

### *Kulturpolitiska målen*

Särskilt uppmärksamma barn och ungas rätt till kultur.

### *Jämställdhetspolitiska målen*

*Kvinnor och män ska ha samma makt att forma samhället och sina egna liv.*

### *Miljökvalitetsmålet, God bebyggd miljö*

Städer, tätorter och annan bebyggd miljö ska utgöra en god och hälsosam livsmiljö samt medverka till en god regional och global miljö. Natur- och kulturvärden tas tillvara och utvecklas.

### *Funktionshinderspolitiska målen*

Samhället ska utformas så att människor med funktionsnedsättning i alla åldrar blir fullt delaktiga i samhällslivet

### *Transportpolitiska målen*

Det transportpolitiska funktionsmålet om tillgänglighet omfattar bland annat barns möjligheter att själva på ett säkert sätt använda transportsystemet och vistas i trafikmiljöer.

# Metod och genomförande

## ANALYSVERKTYG SKA OCH BKA

SKA och BKA innefattar tre steg: 1) Nulägesanalys av en plats eller område; 2) konsekvensanalys av föreslagna åtgärder på platsen; och 3) rekommendationer som stärker förslagen i relation till sociala värden och barnperspektiv.

Detta uppdrag har således utgått från tre steg. I ett första steg har en nulägesanalys av detaljplaneområdet i Stadsparken genomförts med syftet att inventera områdets sociala värden, främsta kvaliteter och utmaningar som området står inför i relation till olika grupper, inklusive barn och unga.

I ett nästa steg har planförslagets konsekvenser analyserats i relation till föregående inventering, vilket har följts av det sista steget: reflektioner och rekommendationer inför det fortsatta arbetet med förskolans detaljplan. Arbetet pågår parallellt med planprocessen för att få en verklig påverkan och ge avtryck i beslut och avvägningar. Arbetet med den sociala konsekvensanalysen har följt en stegvis och iterativ process, för att kunna ge inspel till och analysera skisser som sedan förbättrats och ritats om. Den slutliga konsekvensbedömningen har gjorts på detaljplanen som den ser ut i granskningskedet.

Analyserna grundar sig i Göteborgs stads välanvända modell för sociala konsekvensanalyser och barnkonsekvensanalyser, rapportens bärande fem teman är:

- Sammanhållen stad
- Samspel
- Vardagsliv
- Identitet
- Hälsa och säkerhet

## GEOGRAFI

Metoden utgår från fem analysnivåer, vi har avgränsat oss till två prioriterade analysnivåer, Byggnad & Plats och Närmiljö. Byggnad och plats som avser byggnadens innehåll och utformning till exempel hur upplevs korridorssmiljöer och vad sker precis utanför dörren. Närmiljö som avser vad som sker på gården och de närmsta grannskapet och gåtorna.

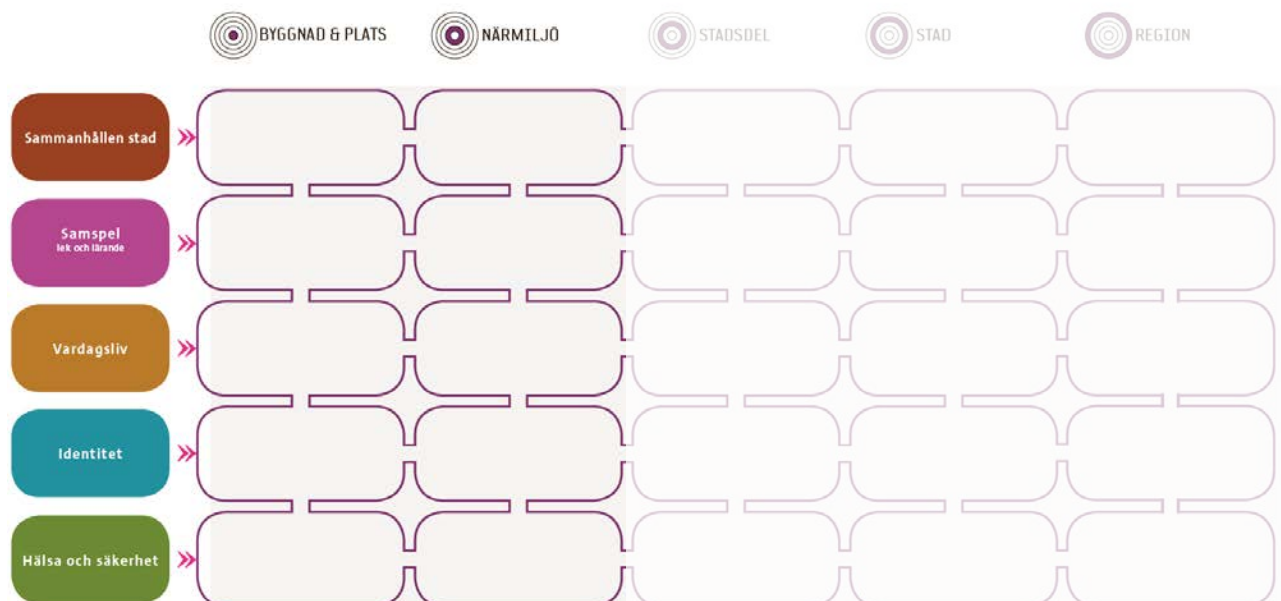
Påverkan på stadsdel, stad och region är sekundärt för detta uppdrag.

## GÅ-TUR OCH INTERVJUER

Under platsbesök i Sandviken genomförs genskjutsintervjuer i och omkring parken med människor i olika fokusgrupper. En gå-tur med en expertgrupp från kommunens olika förvaltningar genomförs också i parken. Intervjuer och gå-tur sammanställs och redovisas under inventeringsavsnittet. Möten har också genomförts med Drömfabriken och Rapatac (har verksamhet i parken sommartid).



Bild från gå-tur i Stadsparken



Frågor för hela processen: Hur har ni samlat in och tagit hänsyn till barn och ungas synpunkter och kunskaper?

LÄS MER: [www.goteborg.se/barnkonsekvensanalys](http://www.goteborg.se/barnkonsekvensanalys)

# Inventering

## Dokument och övriga underlag

Här sammanställs kommunala dokument och andra dokument som bedöms vara relevanta som underlag till denna analys.

### SANDVIKENS VISION

Sandvikens kommuns vision är att skapa en samhällsgemenskap där människor känner sig hemma och bidrar till varandras välmående. Visionen strävar efter ett tolerant och jämlikt samhälle med nära relationer, trygghet och säkerhet i alla miljöer. Samverkan är nyckeln till att skapa öppenhet och demokrati, där man stödjer den lokala utvecklingen och ser olikheter som berikande. Sandviken satsar på kunskap och bemötande för att skapa trygghet och lika möjligheter för alla invånare. De strävar också efter att utvecklas internationellt genom samarbete med det lokala näringslivet och att vara ledande inom innovation och teknikutveckling. Sandviken är en aktiv kommun där öppna mötesplatser präglas av internationell närhet och närvaro, och de betonar vikten av livslångt lärande och miljöansvar. Dessutom satsar de på idrott, kultur och friluftsliv för att skapa en unik livsmiljö som främjar livskvalitet, hälsa och utveckling för både invånare och besökare.

### ÖVERSIKTSPLAN FÖR SANDVIKEN KOMMUN 2030

Översiktsplanen för Sandvikens kommun beskriver en framtidsbild med tre övergripande mål, kommunen ska vara:

- En kunskapsintensiv nod för hållbar tillväxt i regionen.
- En drivande kraft för en hälsosam livsmiljö.
- En självklar aktör för en ekologisk hållbar utveckling.

Några av strategierna för att uppnå dessa mål är:

- Sandviken ska vara en attraktiv plats för hållbar tillväxt. Kommunen vill därför fortsätta att bjuda in medborgare och samhällsaktörer till delaktighet i utvecklingsarbetet.
- Sandviken ska växa hållbart och bebyggelsestrukturen ska främja gång-, cykel- och kollektivtrafik. Ny bebyggelse ska uppföras i lägen med bra kollektivtrafik.
- För att staden och andra orter ska leva är en förtätning eftersträvsvärd så ska ske på ett sätt så att värdefull grönka samt historiska och identitetsfulla miljöer sparas och utvecklas. Förtätning av Sandvikens stadskärna sker med fördel kring resecentrum.
- Kommunen ska sträva efter socialt hållbara livsmiljöer med goda uppväxtvillkor för barn och unga, där

möjlighet ges till ett aktivt liv och en stimulerande fritid. Planering av ny bebyggelse ska ge möjlighet för människor med olika bakgrund och sociala förutsättningar att mötas och samverka med varandra.

- Kommunen ska spara värdefull natur och en sammanhängande grönstruktur för rekreation och biologisk mångfald. Särskild vikt ska läggas vid att utveckla vår tätortsnära natur och grönska inom orter och städer.

Översiktsplanen lyfter fram att stadens mötesplatser ska finnas där människor rör sig och möjliggöra för båda spontana och planerade möten. Platserna ska vara attraktiva och inbjudande med god tillgänglighet och trygga. Stadsparken är en lunga i tätorten och är tillsammans Hälsans stig viktig för rekreation i tätorten. Parken är också en plats för marknader och andra utomhusevenemang. Parkbadet pekas ut som ett landmärke i Sandviken.

Alla nya projekt i kommunen bör ha som utgångspunkt att skapa attraktiva livsmiljöer, där tillgången på grönska är en viktig beståndsdel.

I den SWOT-analys som gjorts i samband med arbetet med översiktsplanen omnämns utanförskap som ett av de största hoten.

Gällande förskolor i kommunen visar översiktsplanen att det finns en brist på förskoleplatser i stora delar av Sandviken, främst i de centrala delarna. Så här säger planen om utemiljöer kring förskolor:

*" En tätare bebyggelse innebär nya utmaningar i utformning av skolbyggnader samt skapande av goda utemiljöer i en tätare stadsmiljö. I andra städer finns redan i dag goda exempel, där förskolebyggnader i två våningar är ett av dem. Nyetableringar av förskola och grundskola ska i första hand ske i anslutning till natur, parker eller områden för lek och idrott. Utemiljöer ska utformas så att de inte exponeras för höga bullernivåer.*

*Kommunen följer Boverkets allmänna råd om friyta för lek och utevistelse (2015:1) i utformningen av utemiljöer för skolverksamhet. De allmänna råden belyser vilka kvaliteter som bör känneteckna barn och ungas utemiljö vid skola, förskola och fritidshem, samt placering av friytan. Friytan ska vara varierad och rymlig, men också anpassad*



*och placerad så att den ger möjlighet att bedriva ändamålsenlig verksamhet utifrån elevernas ålder. Friytan ska vara tillgänglig, utan hinder, och bör därmed ligga i direkt anslutning till byggnaden. Rimlig storlek på friytan är ungefär 40 kvadratmeter per barn i förskolan och 30 kvadratmeter per barn i grundskolan.”*

## SKOLA 2025

I rapporten redogörs för befolkningsprognosen mellan 2017-2030 får barn i åldrarna 1-5. Sett till hela kommunens utveckling antas det att antal förskolebarn kommer öka med 49 st under denna period. Ökningen förväntas ske i tätorten.

För att bedöma lokalbehovet för förskolor i kommunen ställer man befolkningsprognosen mot maxkapaciteten hos befintliga förskolor. Utifrån denna mätning kan man se att det finns utrymme att ta emot fler barn i de befintliga förskolorna. Om man däremot ska följa utbildningsnämnden och förvaltningsledningens riktlinjer som anger att småbarnsgrupperna (1 till 2 år) ska storleken på grupperna bör ligga mellan 14 till 16 barn medan de så kallade syskongrupperna bör ligga mellan 20 till 22 barn per grupp.

Till detta bör det även läggas att Skolverket går ut med en ny allmän rekommendation, eller ett riktmärke, att småbarnsgrupperna (1 till 3 år) bör omfatta 6 till 12 barn medan grupperna med äldre barn (4 till 5 år) bör omfatta 9 till 15. Ska man kunna leva upp till dessa riktlinjer finns det ett behov att bygga nya förskolor för att kunna minska de nuvarande barngruppernas storlek. Rapporten visar att om kommunen ska kunna följa Skolverkets riktlinjer behövs det 50 nya avdelningar i kommunen.

Kommunens förskoleverksamhet ska vara likvärdig, dock finns det förskolor som har problem med en starkt segregerad verksamhet vilket är negativt för integration och inkludering. Därför är det önskvärt att få till en bättre mix mellan svenskfödda och utrikesfödda i de kommunala förskolorna. Även den socioekonomiska polariseringen i kommunen är något som tas på stort allvar och vill motverkas.

För att uppnå önskat mål ska man bl.a. förbättra lokaler för förskolorna, minska antalet barn i barngrupperna och skapa bättre arbetsmiljö och pedagogiska förutsättningar för pedagogerna. Nya förskolor ska framför allt etableras i centralorten. En fördel man ser med större enheter är att de erbjuder nytexaminerade lärare att få komma till ett arbetslag med lång erfarenhet och att det i sin tur ska underlätta rekryteringsprocessen vilket ska öka likvärdigheten för förskolan.

## MEDBORGARUNDERSÖKNING SANDVIKEN

På frågan om hur medborgarna ser på Sandviken som en kommun att bo och leva på sticker trygghet och kommunikation ut som de största förbättringsområdena för Sandviken. På trygghetsfrågan ligger Sandviken ganska mycket lägre än genomsnittresultatet för de kommuner som deltog i undersökningen. Även nöjdheten med förskolan i kommunen ligger under genomsnittet.



## LUPP 2019

I Sandvikens Kommun bor 39 208 invånare varav 8 866 är barn och unga i åldern 0-19 år.

Enligt statistik från Barnombudsmannen levde 27 procent av barnen i Sandvikens kommun i ekonomiskt utsatta familjer år 2017. Enligt Rädda barnens rapport om barnfattigdom var det 13,4 procent av barnen i Sandviken som någon gång under året 2016 fick försörjningsstöd eller hade låg inkomststandard. I Sandviken finns det stora socioekonomiska skillnader mellan individer som bor i olika bostadsområden. Skillnaderna i livsvillkor för de barn och unga som bor i dessa olika områden är oerhörda.

I Sandviken växer barn upp med olika socioekonomiska förutsättningar. För att skapa lika villkor för barn och unga behöver man resonera kring hur man kan arbeta aktivt för att minska dessa klyftor. Det krävs samverkan mellan förvaltningar men även externt med civila samhället, samhällsmedborgare och specifikt unga. Att säkerställa barns rätt till bland annat utbildning, god hälsa, kultur och fritid och inflytande är av stor vikt för ett inkluderande samhälle. Barn har rätt att till fullo delta i det kulturella och konstnärliga livet. Det innebär att barn har rätt att både vara konsument och producent av kultur. Enligt artikel 13 har barn rätt till yttrandefrihet; att tänka, tycka och uttrycka sina åsikter.

## SKILLNADER I LIVSVILLKOR OCH LEVNADSVANOR I SANDVIKENS KOMMUN

Rapporten visar att i fyra bostadsområden i Sandviken levde mer än vart femte barn i hushåll med svag ekonomi. De områden som tydligast pekas ut i rapporten som är i behov av att sätta in resurser är Nya Bruket, Norrsåtra och Björksåtra, de två första ligger i nära anslutning till Stadsparken. Barn som växer upp under svåra ekonomiska och sociala förhållanden får en ökad sårbarhet för sociala problem och psykisk ohälsa. I de redovisade tabellerna kring disponibel inkomst, andel med ekonomiskt bistånd, andel med eftergymnasial utbildning, långtidsarbetslöshet, andel barn och unga i hushåll med låg inkomst och disponibel inkomst ligger de tidigare nämnda tre plus Centrum och Stadsparken i botten.

Andelen anmälda brott i kommunen har minskat över tid och Sandviken kommun har mindre kriminalitet i förhållande till jämförbara kommuner. Trots detta har den upplevda tryggheten i kommunen minskat över tid både bland män och bland kvinnor. Bland ungdomarna är det i centrum och i kollektivtrafiken som många känner sig otrygga.

## OMRÅDESPROFIL OCH HANDLINGSPLAN SPIRA-OMRÅDE 1

En områdesprofil har skapats för bostadsområdena Barrsåtra, Björksåtra, Centrum, Norrsåtra, Nya Bruket, Vallhov och Stadsparken i Sandvikens kommun. Profilen har utarbetats av ett lokalt områdesteam bestående av olika aktörer och organisationer. Teamet utförde en risk- och resursanalys baserad på en enkät och inventering. Som resultat valde de att fokusera på att minska psykisk ohälsa och ofullständig skolgång genom att prioritera fyra bakomliggande faktorer. Resursanalysen visade att området saknar effektiva insatser på universell nivå som matchar behoven.

Handlingsplanen bygger på områdesprofilens analyser och

behovsbeskrivningar och har som mål att implementera insatser som ska möta de identifierade behoven i området. De framtida målsättningarna fokuserar på att minska problemen med ofullständig skolgång och psykisk ohälsa, med konkreta mål att uppnå till år 2031. Dessa inkluderar att minska skolk och psykisk ohälsa med vissa procentandelar.

För att uppnå dessa mål har områdesteamet beslutat att implementera följande insatser:

- Alla Barn i Centrum och Främja Goda Val föräldras-  
tödsprogram för att stärka familjerelationer och för-  
bättra familjens samspel.
- Höjaspelet, ett klassrumsbaserat program för ökad  
trygghet och studiero.
- Positive Action (på sikt), ett skolprogram för att stärka  
elevers socioemotionella kompetenser.
- Den sociala utvecklingsstrategin för att systematisera  
främjande insatser och skapa goda vuxna förebilder.
- Riktlinje för tillgänglighet för att skapa tillgängliga ak-  
tiviteter i området.
- Kartläggning av behoven och hindren som barn, ung-  
domar, föräldrar och boende upplever när de deltar i  
aktiviteter, platser och material i området.

## ENKÄT OCH SYNPUNKTER

I samband med arbetet att ta fram en ny detaljplan för området har det samlats in synpunkter från Sandvikenbor samt har vårdnadshavare till barn i förskoleålder fått svara på en enkät. I synpunkterna som kommit in är det frågor kring trafiksäkerhet, gröna värden, tillgänglighet och integration som är de största frågorna. Men även frågor som berör förskolans storlek, trygghet och förskolan som störande verksamhet för närboende finns med bland synpunkterna.

Enkäten till vårdnadshavare visar mer vad som är viktigt kring själva förskolemiljön. Detta är viktigt enligt svaren:

- Många och bra parkeringsplatser med god tillgänglig-  
het.
- Säkra gång- och cykelstråk med cykelparkering på  
stora och tydliga ytor i säkra lägen.
- Hastighetsreglerande åtgärder på omkringliggande  
gator.
- Stora stimulerande ytor för varierad lek.
- Mycket grönska och naturlek.
- Lättöverskådlig gård med möjlighet till avgränsning.

Det finns en oro för buller samt för trafiksituationen vid hämtning och lämning kopplat till Sveavägens storlek och trafiktäthet. Även frågan kring trygghet och säkerhet lyfts kring gård och entréer och att platsen läge ökar risken för tillhåll. Det ses som positivt att förskolan har nära till mycket genom att ligga här.

## GÅ-TUR MED EXPERTGRUPP

En gå-tur genomförde 230829 i Stadsparken tillsammans med representanter från Sandviken hus, VGS, kultur- och fritidsnämnden, utbildning- och förskolenämnden samt tekniska kontoret. Under gå-turen bedömdes vilka värden som finns på platsen idag men även platsens utformning med fokus på brister, barriärer, tillgänglighet, otrygghet och mötesplatser. I bilden nedan visas vilka platser gå-turen gjorde stopp på, det illustreras med blå prickar. I de rosa bubblorna summeras gruppens reflektioner.

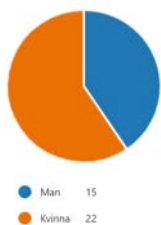


Summering av gå-tur.

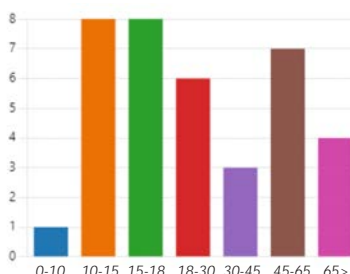
## GENSKJUTSINTERVJUER

Som komplement till befintligt underlag har genskjutsintervjuer genomförts. Intervjuerna ger en bredd, en ögonblicksbild och röster från användarna direkt. 37 personer har intervjuats. Intervjuerna har utförts vid olika tider på dygnet för att få en bredare bild av hur området idag används över dygnets timmar.

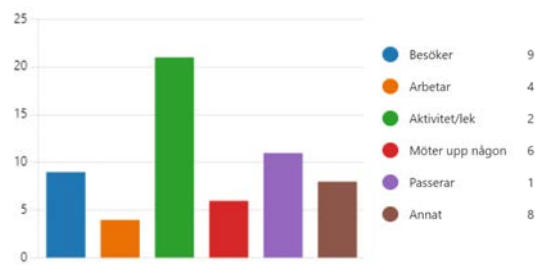
Vem är du?



Ålder?



Vad gör du i Stadsparken?



"Jag uppskattar gemenskapen i parken med mina vänner."  
Kvinna 55 år

"Det är fina promenadstråk längs kanalen."  
Kvinna 25 år

"Jag gillar att man kan göra så mycket i parken."  
Man 18 år

"Min favoritplats är basketplanen, där hänger jag med kompisar och spelar basket."  
Kille 15 år

"Det är väldigt mörkt i parken kvällstid, det känns otryggt."  
Kvinna 20 år

"Parken är trygg dagtid, men inte på kvällen, har sett mycket narkotikaöverlämning här"  
Man 50 år

# Sammanhållen stad

Den fysiska miljön är ett ramverk för alla de sociala interaktioner som sker. Stadens utformning ska möjliggöra kontakt, nätverk, social kontroll och tillit mellan människor. Sammanhållen stad handlar om att staden är integrerad, inkluderande och sammanhängande. I en socialt sammanhållen stad möts människor i olika åldrar, från olika sociala grupper varandra i det dagliga livet. De korsar varandras stråk och delar varandras vardagsliv.

En sammanhållen stad är också en stad där olika delar i livet vävs samman i en närhet och en variation. Boende, arbete, kultur och rekreation är inte separerade i olika zoner, samtidigt som variation av bostadsformer, arkitektur, skalor gör att människor med olika åldrar, livsstil, inkomster och intressen kan ges tillgång till platsen. Blandningen av upplåtelseformer, lägenhetsstorlekar etc. kan ge en blandning av olika människor med olika förutsättningar, vilket ökar möjligheterna till förståelse för andra. Men även en variation av ickekommersiella och kommersiella funktioner kan ge sådana förutsättningar. I ett område som har människor med olika bakgrund, yrken och ekonomi, där barn får särskild tillgång, får barn större förståelse och kunskap om samhället samt ett bredare utbud av vuxna förebilder. Variation och upplevelser i sig kan göra staden och dess områden tillåtande och öppna. En sammanhållen stad handlar om att undvika och överbygga fysiska, men också mentala barriärer. Barriärer för barn och vuxna är ofta skilda från varandra. Ett exempel är biltrafiken. Mindre barn behöver bilfria eller bilsäkra stråk för att kunna röra sig fritt inom och mellan olika områden. För barn och ungdomar bygger också en sammanhängande stad på utbyggnaden av kollektivtrafik.

## STADSPARKEN SOM INTEGRERANDE FUNKTION

Stadsparken är med sitt centrala läge i Sandviken en viktig knypunkt för många invånare. Parken omges av stadsdelarna Barrsätra, Bruket, Norrsätra och centrum, detta ger ett stort flöde av människor från flera olika delar av staden som dagligen rör sig genom parken. Idag finns inte många målpunkter för människor att besöka i parken vilket leder till att de flesta använder parken som en passage in till centrum, skolan eller hem. Det finns sittplatser i parken, men de är inte så många vilket minskar chansen till att man stannar upp och möten sker. Den sydvästra delen av parken, där förskola planeras, består idag av en grönyta med träd som från parken sett ligger upphöjd på en kulle. Platsen är idag förhållandevis anonym och inte en del av parken som nyttjas särskilt mycket av besökare. Närmast tomten i sydvästra delen av parken ligger en lekplats, majoriteten av de som påträffades under genskjutsintervjuer var närboende eller grupper från närliggande skolor eller förskolor.

Det finns idag inga publika målpunkter inomhus i parken. t.ex. badhuset med publikt innehåll, som kopplar samman aktiviteter inomhus och utomhus och bidrar till att skapa liv utomhus i anslutning till byggnaden. De byggnader med aktiviteter som finns i anslutning till parken separeras av väg, gc-stråk, staket eller uppväxt grönska.

Stadsparkens läge med många stora bostadsområden i närheten ger ett stort upptagningsområde. Många

människor från alla delar av Sandviken rör sig i och genom parken, men många passerar bara, de stannar inte. Det finns idag inte många aktiviteter som gör att man stannar kvar och som möjliggör för spontana möten.

”Mötesplatserna ska finnas där människor rör sig och därigenom skapa möjlighet för människor med olika kön, ålder och bakgrund att träffas. Mötesplatsen ska skapa utrymme för spontana och planerade möten, såväl på gården som i kvarteret eller en allmän plats. Platser för möten ska skapas i olika miljöer, såsom parker, torg, bostadsgårdar, i naturområden och i anslutning till samhälls- eller kommersiell service. En mötesplats kan varainrymd i byggnader eller finnas utomhus”

Översiktsplan för Sandvikens kommun 2030

## STADSPARKENS SOM DEL AV STADEN

Det är många som passerar parken men den upplevs något ödslig när du är tagit dig en bit in eller är mitt i parken, framför allt kvällstid. Det är väldigt få som har ögon in i parken och ser vad som händer. Detta gör att flera kvinnor som vi pratat med ogärna besöker parken kvällstid. Parken som knyter samman bostadsområdena dagtid blir en mental barriär mellan områdena kvällstid. Rent fysiskt omges parken av barriärer som kan påverka upplevelsen av att vara sedd, trygg eller säker i parken. I öst rinner ån mellan parken och centrum som binds ihop med ett par mindre broar. I söder mot Bruket ligger ett bostadsområde som skärmar av parken mot övrig bebyggelse i söder. Öster och väster ut ringas parken in av Sveavägen och Gävlevägen, två kraftigt trafikerade vägar, framför allt Sveavägen som är en matarled från staden till E16 med de båda vägarna är också trafikerade av lokaltrafik.

## ENTRÉER OCH ORIENTERING (OFFENTLIGHET)

Trots parkens centrala läge i Sandviken annonserar den sig relativt anonymt. Det finns inga tydliga entréer in till parken och orienteringen i parken är svår. Knypunkten där Kysbron leder in i parken är den tydligaste huvudentrén till parken från centrum, här stämmer många möte för att ses. Men det finns ingen tydlig skyltning eller välkomnande vid denna punkt. I väster saknas helt denna tydliga entré in i parken. Det finns en tydlig entré till Drömfabriken, men inget som visar en entrépunkt till Stadsparken. Det är två parallella, ganska nära, stråk som båda leder in i parken från Sveavägen. I väster finns även en gåfartsgata mellan höghusen och parken som leder till Bessemerhallen. Par-

ken är uppdelad i olika osynliga zoner som inte är synlig för en besökare utan snarare ligger i medborgarnas användande av parken. Stråken genom parken är centrala och lättorienterade, många sträckor är långa rakor som leder till höga hastigheter på cykel, elspark och moped. Stråken kring kullarna är mer otydliga, man ser inte vart man kommer eller vart man ska gå in. Det finns ett stråk på vardera sida och Drömfabriken, båda leder ut till Sveavägen, men det är inte tydligt varför du ska välja det ena eller andra.

## TILLGÄNGLIG STADSMILJÖ/STADSPARKEN SOM ALLMÄN PLATS

Parkens östra del som gränsar mot centrum har en mer aktiv prägel. Här finns en basketplan, grönyta som används för skolidrott samt en stor grusplan som används som skridskois på vintern samt som evenemangsyta över hela året för alla invånare. Norra delen av parken kopplar via en gångtunnel till Bessemerymnasiet. Gymnasiet använder även delar av norra parken till skolidrott samt nyttjar Bessemershallen till inomhusidrott. Det finns mycket yta för alla att nyttja och för olika typer av evenemang. Området kring Drömfabriken och bostäderna upplevs som något mer privatiserade områden men i övrigt finns stora grönytor att nyttja.

Många bostäder som ligger runt parken har idag fina utblickar mot parken och de närboende kan nyttja parken på ett fint sätt. På vardagarna används parken för skolidrott och som utflyktsmål för förskolor. Det finns en del föreningar som förlägger aktivitet i parken t.ex basket vid planen, brukshundsklubben.

De verksamheter som idag är i parken saknar större bord att äta mellis vid mm. Dessa platser kan även nyttjas av andra större sällskap övrig tid.

## TA SIG FRAM PÅ EGEN HAND

Det finns goda möjligheter till trygg rörelse för barn i parken. Stråken är upplysta och skyddade från andra trafikanter. Kopplingarna in i parken vid Sveavägen kan lätt bli otrygga för mindre barn eller den målgrupp som har dagligverksamhet i Drömfabriken. Sveavägen är hårt trafikerad och saknar lösningar för att sänka hastigheten. I norr finns det en gång- och cykeltunnel under Gävlevägen som kopplar vidare norrut.

Det finns en otydlighet i orienteringen i parken som gör att man inte riktigt vet vart man kommer eller vilken väg man ska välja. Det kuperade landskapet och avsaknad av målpunkter bidrar till otydligheter och möjligheten för barn att orientera sig.

Södra Järngatan går längs med kanalen i öster och stråket fortsätter på andra sidan Barrsättragatan. Övergångsställen finns vid Coop och Kanalkiosken. Under gåturen belystes att många väljer att, istället för att använda detta stråk, gå över Parkbadets parkering där man blandas med bil- och busstrafik för att sedan komma rätt ut på Barrsättragatan.

Genom parkerna löper barnvänliga gång- och cykelstråk längs vilka barn och unga kan transporteras utan att möta biltrafik. Cykelpendlingsmöjligheterna är goda längs med Sveavägen, vilket är fördelaktigt för hämtning och lämning av förskolebarn. Dock är denna gatan högt trafikerad och inte lämplig gata för yngre skolbarn att transportera sig på egen hand.

### Ta sig fram på egen hand

Små barn behöver bilfria eller bilsäkra stråk för att vidga sin rörelseradie och skapa fler samband. Eftersom barn bär med sig leken överallt, även i trafiken, måste trafikmiljön utformas på ett säkert sätt för att möta barnens behov av sammanhang. Separering från biltrafik och hastighetssäkring av korsningspunkter är viktiga åtgärder. En välfungerande kollektivtrafik, och sammanhängande gång- och cykelstråk är en viktig förutsättning för ungas rörelsefrihet. Barn lär känna sin miljö och vardagens områden genom att använda dem intensivt. En utmaning uppstår direkt om infrastrukturen gör området uppbrutet, skapar barriärer och gör den svårorienterbar.

### Orientering

Barn rör sig och orienterar sig annorlunda än vuxna i stadsmiljöerna. Dels orienterar barn sig inte efter skyltar likt vuxna och dels har de en annan kroppskontroll och ett icke fullt utvecklat konsekvenstänkande när de går, cyklar eller färdas med andra färdmedel som vuxna har.

## REFLEKTIONER

Även om byggandet av en förskola i Stadsparken tar yta i anspråk bedöms den direkta påverkan på Stadsparken vara låg. Förskolan skulle genom denna placering bidra till att stärka orienterbarheten i och kring parkens västra del. Omvandlingen kan bidra till en tydligare entré från väst och omsorgsfull gestaltning kan skapa ett välkomnande in i parken. Förskolan kan bli en målpunkt i parken och aktivera en del av parken som idag inte är särskilt aktiverad. Det centrala läget ger ett brett upptagningsområde där förskolan har en integrerande funktion där möten mellan barn och vuxna sker. Mötet med omgivningarna är viktiga då det blir en tydligt privatiserad gräns kring förskolan från den parkmark som omger platsen. Gränsszonen mot Drömfabriken behöver bearbetas för att möta verksamhetens målgrupp på ett lugnt och avskärmat sätt i utformning och gestaltning.

Generellt kommer parken i denna del upplevas mer befolkad under dagtid och specifikt ökar rörelse i parken lämnings- och hämtningstider. Detta bidrar till ökad närvaro i av människor i denna del av parken vilken leder till en ökad trygghetskänsla. Genom att arbeta med utvecklingen av en förskola här kan villkor för gående, cyklister, varuleveranser och transporter längs Sveavägen bli säkrare och eventuellt bättre i vissa avseende än idag.

## REKOMMENDATIONER

- Tydlig hierarki mellan entrépunkter till parken. Den sydvästra entrén är viktigast som entrén till parken. Entrépunkterna kan med fördel utformas med gemensam gestaltning. Entréerna ska vara vackra, trygga och välkomnande. Ytor ska inte utformas som shared space utan ha en tydlighet kring användandet.
- Gränsszonen mellan Drömfabriken och förskolan bör ske i samskapande med Drömfabrikens verksamhet och kommunen.
- Gränsszonen mot parken ska inte upplevas som en entré, grind finns för verksamheten att använda vid utflykt i parken. Blir en tydlig privatiserad gräns som bör utformas med omsorg. Det behöver tas fram en ambition i tidigt skede.
- Zonen från entrépunkten i sydväst bör leda in i parken och vara inbjudande hela vägen. Kan med fördel utformas tillsammans med konstnärlig gestaltning och sittplatser.
- Siktlinje inifrån parken – bra med höjd så att byggnaden annonserar sig tidigt och ger till parken.
- Glasad entré mot Sveavägen för visuell kontakt.



# Samspel

**Möten och samspel mellan människor är själva grunden för en god hälsa på lika villkor. Människor behöver samspela för att överleva. Barn lär sig samspel genom lek. Stadens förutsättningar för att bygga in tillit mellan människor handlar om åtgärder som dels underlättar möten och interaktion och dels genererar möten mellan olika grupper från olika delar av staden.**

Möten och kontakter är viktiga i staden. En befolkad stadsmiljö upplevs ofta tryggare. Välintegrerade och samlande platser och stråk skapar flöden av gående. Tydliga platser i det offentliga rummet inbjuder till användning och gör det lättare att orientera sig i staden.

Den fysiska miljön är barnens utvecklingsmiljö och platsen där förutsättningarna grundläggs för deras framtida hälsa, välbefinnande och engagemang för sin sociala och fysiska omvärld. Platsernas kvalitet är därför oerhört viktig. Forskning visar också att barn och unga söker sig till utemiljöer som erbjuder fysiska utmaningar och kompiskontakter, som väcker deras engagemang och nyfikenhet. Miljöer för barn och unga behöver därför ha en variation som både möter och utmanar en 2-åring, likväl som en 10- eller 18-åring. Barn och unga behöver också platser för möten och samspel som varken kostar pengar eller kräver vuxnas närvaro. Platsernas kvalitet hänger också samman med dess estetiska utformning, den upplevda tryggheten på platsen och dess tillgänglighet.

## LEK OCH IDROTT

Det finns ytor för lek och idrott i Stadsparken idag, dock finns det brist på kvalitativa lekmiljöer som är upplysta och har vuxennärvaro. I lekparken finns det bland annat linbana, gungor, sandlåda och en liten klätterställning för mindre barn. Lekparken används flitigt men är i behov av upprustning. För de större barnen finns ett klätternät och en basketplan. Dessa olika funktioner ligger utspridd från varandra och saknar koppling mellan sig, vilket kan göra det svårt för föräldrar som besöker parken med barn i olika åldrar att nyttja hela parken, det bidrar heller inte till att du leds vidare i leken genom parken. Det kan även ha en negativ inverkan på åldersöverskriande lek. Amfiteatern är det flera i genskjutsintervjuerna som tar upp att den är i dåligt skick och att det är lätt att barnen skadar sig när de leker där. Sommartid är det vid amfiteatern som både Rapatac och Fritidsbanken har sin verksamhet i parken.

Det finns gott om ytor i parken för spontanidrott, vintertid används grusytan i östra delen som isbana, kullarna används som pulkabacke etc.

## SAMSPEL MELLAN MÅLGRUPPER

I Stadsparken idag är det många människor i blandade åldrar, från olika områden och bakgrund som rör sig. Många närboende använder parken som promenadstråk och passerar endast genom parken utan att stanna. Dagtid rör sig ungdomar på väg till Bessemerymnaisset genom parken, skolklasser som har idrott, pensionärer på promenad eller

föräldrar på väg till förskolan. Alla dessa rör sig i parken men det finns få platser med aktivitet där spontana möten kan uppstå. De olika målgrupperna får ingen anledning att samspela. Det finns få anledningar att göra stopp i parken, de stora stråken är dominanta och uppmuntrar till rörelse.

### Offentliga miljöer

Möten och kontakter är viktiga i staden. En befolkad miljö upplevs ofta tryggare. Välintegrerade och samlande platser och stråk skapar flöden av gående. Tydliga platser i det offentliga rummet inbjuder till användning och gör det lättare att orientera sig i staden. Forskning visar också att barn och unga söker sig till utemiljöer som erbjuder fysiska utmaningar och kompiskontakter, som väcker deras engagemang och nyfikenhet. Miljöer för barn och unga behöver därför erbjuda en variation som både möter och utmanar en 2-åring, och en 10-åring, likväl som en 18-åring.

Pojkar är fysiskt mer aktiva än flickor, vilket innebär att de till större grad nyttjar offentliga platser som är programmerade för fysisk aktivitet.

### Jämställd och jämlik miljö

På en förskolgeård är det viktigt att ta särskild hänsyn till jämställdhet och jämlikhet. Både när man planerar gården och i användandet av den. Alla barn har rätt till lek, oavsett om de har ett rörelsehinder eller inte. Pojkar och flickor ska ha förutsättningar att leka på jämställda villkor och utifrån sina egna behov. Alla barn är självklart olika och deras behov och möjligheter behöver hanteras i utformningen av staden och i förskole- och skolmiljöerna. Studier visar exempelvis att pojkar leker utomhus i större utsträckning än flickor, och pojkar tar större plats i lekmiljöer och rör sig över större yta. Genom medveten gestaltning av olika sorters uterum kan vi skapa bättre förutsättningar även för tjejernas lek. Vegetationsytorna har i undersökningar visat sig vara könsneutralt kodade.

Grönska och vegetation stimulerar flickor och pojkar att leka med varandra. Dock visar studier att en öppen utformning av gården kan minska möjligheten för könsöverskridande lek eftersom barnen kan bli sedda och granskade av andra och därmed bli retade. Skolgårdar bör också vara jämlika utifrån etnicitet, funktionsnedsättning och religion.

## STADSPARKEN SOM MÖTESPLATS

Idag fungerar Stadsparken som en mötesplats för hela Sandviken vid speciella tillställningar som till exempel nationaldagsfirande, utspring i samband med student för Bessemerymnasiet, jazzfestival, cirkus osv, då fylls parken av människor från hela Sandviken. Men till vardags är inte parken en lika attraktiv mötesplats då det finns lite aktivitet eller möjligheter till att sitta. I intervjuer lyfter flera fram att det är relativt få sittplatser i hela parken och att det helt saknas stora bord med bänkar att samla flera kring ett bord för att till exempel dela en måltid eller för förskolan att använda som utflyktsplats och kunna äta mellanmål. Det finns gott om grönytor i parken och sommartid används de för spontanpicknick och spontanlek och idrott. Planteringar i den mittersta delen av parken är uppskattade, främst av den äldre målgruppen och har potential som mötesplats där det finns tillgängliga sittplatser.

## TILLGÅNG TILL GRÖNA RUM

Tillgången till offentlig grönska i centrala Sandviken är, tack vare Stadsparken, god. Många använder parken att promenera i. Bessemerymnasiet och andra närliggande skolor nyttjar även parken flitigt i sin verksamhet och vintertid åks det pulka på kullarna. I de synpunkter som inkommit kring bygget av förskola i Stadsparken är det flera som uttryckt sin åsikt att värna just detta gröna rum som parken är för staden.

"När individer och grupper upplever att de saknar möjlighet att påverka sina livsvillkor och även utvecklingen av samhället i stort, kan en känsla av maktlöshet och utanförskap uppstå. De som själva kan planera och styra sina liv har i större utsträckning en bättre hälsa än de som inte kan detta."

Skillnader i livsvillkor och levnadsvanor i Sandvikens kommun – version 2020

Arkitektonisk kvalitet i förskolor och skolor handlar om att gestalta hållbara miljöer för utveckling, lärande och välbefinnande. Att skapa rum som stödjer pedagogiken och som ger sinnliga upplevelser. Om att ge fysisk form åt förskolans eller skolans vision och värdegrund. Avvägningar mellan detaljer och helhet är en central del av utformningsarbetet, liksom att se till det längre tidsperspektivet

Gestaltningens grundstenar, Boverket



Bild från nationaldagsfirande i Sandviken. Foto: Lisbeth Schön



## REFLEKTIONER

Förskolan ger en stor ökning av människor, främst barn, som vistas i planområdet. Detta kan möjliggöra möten, vara trygghetsskapande men också påverka möjligheterna för avkoppling och rekreation i denna del av parken. Förskolans storlek gör att upptagningsområdet blir stort och ger en ökad integration som följd. En del av parken privatiseras men orsakar ingen problematisk täthet och förskolan tar heller inte kvalitativa grönytor i anspråk. Den lektyta som tillskapas på förskolan för yngre barn har mer lekvärden än vad som finns i parken idag och kommer därav väcka intresse för medborgarna att vara där och leka på kvällar och helger.

Stadsparkens lekplats, lek- och grönytor ses som utflyktsmål av andra verksamheter vilket gör att konkurrensen om dessa platser kommer öka betydande. Funktions- och målgruppsblandning kan bli viktiga frågor i utveckling av Stadsparken. Funktionsblandning som ger möten.

## REKOMMENDATIONER

- Lek- och grönytor i Stadsparken behöver lyftas och utvecklas. Förskolan ska ses som ett komplement till övriga parken, inte som huvudmålpoint.
- Förskolegårdens friyta kan inte minskas utifrån tillgången till grönytor i parken då de samnyttjas med många andra.
- För att uppnå jämlik lek är utformning av gård och val av material avgörande. Detta behöver bevakas i alla projektets skeden och i förvaltning.
- Gårdens zoner och avgränsningar bör fungera så att alla barn har tillgång till gårdens alla delar i så stor utsträckning som möjligt.
- Gården bör möjliggöra för åldersöverskridande lek i gårdens zoner.
- Den pedagogiska verksamheten påverkar hur man använder, upptäcker och samspelar med sin omgivning och kan med fördel ha med detta som en del i förskolans verksamhet.
- Samspelet med omkringliggande byggnader, framför allt Drömfabriken, bör ske med omsorg.
- Entrépunkter till parken bör utformas för att locka fler människor in i parken så att fler spontanmöten i parken kan uppstå.
- Parken bör ges fler aktiviteter och sittplatser som gör att människor dröjer sig kvar i parken.
- Gestaltningen bör främja samspelet mellan inne och ute och möjliggöra siktlinjer och utblickar ut mot gården, Sveavägen och stråket i söder.
- Det är viktigt att i alla skeden bevakas frågan kring barngrupps storlek och dess påverkan på friyta och inomhusmiljö.



1. Naturlek
2. Inbjudande entré till park
3. Stora bord i park
4. Aktivitet i park



# Vardagsliv

Stadens utformning ska underlätta det vardagsliv som kretsar kring basala behov, som mat, omsorg, utbildning, arbete, transporter, kultur, umgänge, trygghet, rekreation, lek, motion, meningsfull fritid och socialt sammanhang. Barns begränsade rörelsefrihet ställer helt andra krav på närhet jämfört med de behov som vuxna har. När det gäller barn och unga behöver den fysiska planeringen utgå från den gåendes och cyklandes perspektiv, med korta avstånd och enkla sammanhängande stråk. Livsmedelsbutik, skola, förskola, parker, kompisar, platser för lek och fysisk aktivitet ska kunna nås inom nära räckhåll. Det fysiska avståndet bör kompletteras med upplevda faktorer som överskådlighet, genhet, orienterbarhet, trygghet, säkerhet och minskade barriärer. Barn tillbringar stora delar av sin vardag i förskole- och skolmiljöer, vilket gör det avgörande att dessa miljöer erbjuder särskilda kvaliteter. För att stödja barns utveckling och välbefinnande bör dessa miljöer vara trygga, stimulerande och anpassade efter deras behov.

## TRYGGHET ÖVER DYGNET

Stadsparken är idag omgiven av bostäder, Parkbadet, Drömfabriken och förskola, men då avstånden är stora finns det ingen av dessa byggnader som har någon direkt koppling till parken. I väster skärmas parken av med ett buskage vid ån mot de boende vid Kanalgränd vilket gör att de inte ser in i parken. Drömfabrikens verksamhet finns endast på plats dagtid, några gånger varje år har de aktiviteter som sker på kväll eller helg.

Aktivitet vid Bessemerhallen sker både dagtid och kvällstid, dock finns inga fönster ut mot parken. Ytan norr om Bessemerhallen är det flera i intervjuerna som upplever otrygg och att de sett droghandel mm. Det som också framkom vid genskjutsintervjuerna är att man dagtid känner sig trygg, men inte kvällstid, många uppger att de undviker att besöka parken kvällstid.

*"När det blir mörkt kan det vara farligt att vara i parken."*

Kille 25 år

## VARDAGSFUNKTIONER I STADSPARKEN

Stadsparken omges av gator som är trafikerade av kollektivtrafiken vilket innebär att tillgängligheten till parken är god. Även tillgängligheten med gång och cykel till parken är god. I medborgardialogen som gjorts i Sandviken framkommer att brister på parkeringsplatser i centrum är en utmaning. Det är dock oklart hur detta påverkar besökare som tar sig till Stadsparken med bil. Det finns en parkering utanför Drömfabriken, längs Sveavägen och intill Bessemerhallen finns ett fåtal parkeringar ämnat för besökarna dit.

Sträckor mellan viloplatser upplevs långa av de äldre. Detta kan vara ett hinder för att välja stadsparken som promenadstråk. Även avsaknaden av café eller kiosk kan påverka äldres besöksfrekvens i parken. Det gör även att barn och unga som besöker parken utan vuxna måste lämna parken och ta sig genom trafikerade passager för att komma till någonstans att handla, även småbarnsföräldrar som besöker parken tillsammans med sina barn måste lämna parken för att köpa glass eller fika.

"Bestämmelserna syftar till att, med hänsyn till den enskilda människans frihet, främja en samhällsutveckling med jämlika och goda sociala levnadsförhållanden och en god och långsiktigt hållbar livsmiljö för människorna i dagens samhälle och för kommande generationer."

Plan- och bygglag (2010:900) 1 kap. 1 §

## AKTIV OCH MENINGSFULL FRITID FÖR ALLA

Parken har stora grönytor, men de flesta är lågkvalitativa utan sittplatser, planerad användning, information om grönskan mm. Svåravlästa ytor används generellt sett mindre då människor har svårt att veta hur platsen ska användas. En del av ytorna används vid evenemang, men mellan dessa blir ytorna som stora gröna öar mellan parkens stråk, avstånden upplevs större då det inte finns någon aktivitet längs med stråken. Det finns en basketplan i den sydöstra delen av parken, nära Parkbadet. Planen används av många i olika åldrar, på sommaren har den lokala basketklubben sommarbasket under några veckor.

Mitt i parken finns en nio-håls discgolfbana, banan är av det enklare slaget och passar bra för nybörjare. Ibland nyttjar den lokala brukshundklubben parken för aktivitet, då håller de till på en av de stora gräsytorerna. Stråket i öster mot kanalen är en del av Hälsans stig, en 7 km lång slinga genom centrala Sandviken. Vandrings slingan är ett samarbete med Hjärt- och lungsjukas förening i Sandviken i syfte att främja folkhälsan och längs med stigen finns enklare träningsstationer anpassat för äldre. I själva stadsparken saknas det ett utegym, vilket kom upp i de gjorda genskjutsintervjuerna. Det finns fyra utegym i Sandviken, vid Hedåsen, Högbo, Årsunda och Österfärnebo, det är relativt långt till dessa från Stadsparken.

I Stadsparken ligger Drömfabriken med sin dagliga verksamhet som arbetar med kultur i olika former för personer med funktionsvariationer. Drömfabriken använder sig av parken som utflyktsmål för sin verksamhet, de tar promenader runt i parken och ibland besöker de lekparken. Ska de besöka parken så föredrar de att göra det när det inte är barn eller andra på besök i parken som kan bli ett störande moment för deras brukare.

## REFLEKTIONER

Det finns många fördelar med att placera en byggnad i detta hörn av parken. Dels bidrar det till att öka orienterbarheten i parken och dels kan det bidra till bättre villkor för gående och cyklister. Varuleveranser och transporter, är viktiga funktioner som förslaget löser, längs Sveavägen. Förskolans placering kräver en översyn av stråken i denna del av parken vilket ger fina möjligheter att skapa en mer välkomnande entré för allmänhet att ta sig in i parken från väster.

Om förskolans gård erbjuder sittmöbler och gemenskapsytor finns risk för tillhåll under de timmar verksamheten inte vistas här. Risken bedöms större eftersom parken tycks sakna denna typ av målpunkt idag.

Det centrala läget gör att många bostadsområden får nära till förskolan. Närheten till centrum gör också att förskolan har många andra arbetsplatser nära och ger en god tillgänglighet för personalen. Det finns gång- och cykelstråk från alla riktningar vilket gör att man enkelt kan ta sig till förskolan via cykel eller gång. Busshållplats finns nära belägen längs Sveavägen.

## REKOMMENDATIONER

- Arbeta med tydlighet kring trafiksituationen kring Sveavägen för att skapa trygghet för Drömfabrikens brukare samt kring situationen kring hämtning/lämning till förskolan.
- Arbeta med trygghetsskapande belysning längs fasad och gård, så att det bidrar till tryggheten i denna del av parken på dygnet alla timmar.
- Utforma förskolan så att samnyttjan av lokaler som kök och matsal kan ske på kvällar och helger.
- Arbeta med utformningen av entrépunkter och det nya stråket som ger en bättre koppling till centrum från staden sydvästra delar.



1. Tydlighet i trafiksituationen
2. Belysning som ger trygghet
3. Bättre/genare koppling till centrum från väster



# Identitet

Den tillhörighet man känner till ett område hänger samman med områdets karaktär och hur individen förstår sin omgivning, med känsla av förankring, trygghet, kontinuitet och med möjligheter att få vara medskapande. Det hänger också samman med att bebyggelsemiljön är väl omhändertagen, att det går att läsa bebyggelsens historia och förstå platsens sammanhang.

Begreppet identitet kan i det här betyda två saker. Dels handlar det om en miljöns karaktär, dels om människans identitet är kopplad till en miljö. Byggnadens identitet är knuten till hur människor skapar sociala band och gemenskap utifrån den fysiska miljön. Känslan av tillhörighet till en plats är kopplad till områdets karaktär och hur individen förstår sin omgivning. Det handlar om att känna sig rotad, trygg och ha kontinuitet samt möjlighet att vara med och forma sin omgivning.

Om de unga får ökad kunskap om och förståelse för närmiljön, får de samtidigt större möjligheter att vara med och påverka och vara delaktiga: Se, förstå, förändra. Det är betydelsefullt att som medborgare kunna förstå samtiden genom att även se vägen dit. Vi är en del av en lång historia. Då kan hemkänsla och en känsla av tillhörighet uppstå.

## GESTALTNING OCH KARAKTÄR

Naturen i parken är viktig för parkens karaktär. Träden är många och finns runt om hela parken och ger en fin inramning av parken. Kullarna i parkens västra del bildar ett böljande landskap som är identitetsstark för parken. Mitt i parken finns en plats med planteringar och mycket vackra blommor sommartid. I parkens östra gräns rinner kanalen som är uppskattad att promenera vid och ger karaktär till denna del av parken. Utöver dessa tydliga karaktärsdrag finns det inte mycket i parken som genom gestaltning skapar en viss känsla eller identitet. Det saknas ett tydligt gestaltungsprogram för parken med t.ex. belyningsstrategi, utformning av sittmöbler och det är en avsaknad av konst i hela parken. De byggnader som ligger runt om parken ger lite bidrag till parkens karaktär, dels genom sitt formspråk men också att inget av byggnadernas innehåll flyter ut i parken. Istället bildas det semiprivata zoner i parken i anslutning till bl.a. Drömfabriken, bostadshuset och Parkbadet som blir ytor befolkningen inte nyttjar.

## STOLTHET OCH INKLUDERING - TILLHÖRIGHET FÖR ALLA

Stadsparken har genom åren kämpat med dåligt rykte och mycket oroligheter. Under gå-turen med expertgruppen framkom att det förr var mycket stora gäng som hängde i parken och "ägde" rummet men att det idag är lugnare och upplevs tryggare nu och inte finns någon direkt dominant grupp i parken. Den här historiska bilden av parken som också varit uppmärksam i media förr tros leva kvar hos en del av befolkningen och ligga som ett hinder för människor att besöka parken, framför allt kvällstid.

Utifrån enkäten som Rapatac gjort om Stadsparken framkommer att många tycker att miljön i parken är eftersatt, att det är mörkt och att det inte finns mycket att göra. Detta ger en osäkerhet kring användandet av parken. Var får man vara? Vad får man göra?

Sandvikens kommun har varit med som drivande i olika projekt för inkludering och stolthet i parken. Exempelvis trädplantering av träd där barn från Rapatac var med samt lökplanteringar i parken, också med fokus mot barn och ungdomar men det aktiverade även vuxna besökare.

Parkens centrala läge gör att det är många människor från olika delar av Sandviken som rör sig genom parken dagligen. Parken är som tidigare nämnts även en plats för olika event.

"Arkitektur, form och design ska bidra till ett hållbart, jämlikt och mindre segregerat samhälle med omsorgsfullt gestaltade livsmiljöer, där alla ges goda förutsättningar att påverka utvecklingen av den gemensamma miljön."

Målet för Gestaltad livsmiljö, Prop. 2017/18:110.

"Kommunen vill därför fortsätta att bjuda in medborgare och samhällsaktörer till delaktighet i utvecklingsarbetet."

Översiktsplan för Sandvikens kommun 2030

Upplevelsen av arkitektur och gestaltning är för människor olika och individuell, men gemensamt är att alla miljöer har en inverkan på vårt välbefinnande och att vi upplever dem med alla våra sinnen. Form, färg, material och detaljering är parametrar i arkitekturen som tillsammans med ljus, ljud och luftkvalitet liksom vegetation och konstnärliga uttryck påverkar vår hälsa, vårt välbefinnande och skapar identitet. De kan beskrivas som gestaltningens grundstenar i både utomhus- och inomhusmiljöer.

Gestaltningens grundstenar, Boverket

## REFLEKTIONER

Grönska är en stark identitet i Stadsparken. På denna plats finns många fina träd, men i övrigt låga gröna värden. Genom att arbeta med att tillföra kvalitativ grönska skapas en samhörighet med övriga parken och ger en gemensam identitet. Detta hörn i parken går från oanvänd parkdel till ett kvalitativt rum för barn. Förskolan ska kännas som en naturlig del av Stadsparken.

Parken saknar konstnärliga uttryck och det finns goda möjligheter att ta ett helhetsgrepp på denna fråga i och med uppförandet av förskolan. Det är önskvärt att man arbetar med en identitetsstark gestaltningen av förskolan och de nya entrépunkterna. Även detta kan bidra till att skapa en gemensam identitet i hela parken. Att väva samman funktioner och karaktärer till en bra helhet i Stadsparken är i nuläget en utmaning.

Idag är det många som passerar genom parken på promenad eller på väg någonstans. Genom att förlägga förskolan i parken bygger man från tidig ålder en känsla hos barn att det är "deras" park. De blir vana att vara och röra sig i parken och tar med sig den känslan genom livet. Känslan av medborgarnas park förstärks från tidig ålder. Förskolan kan få fler att känna stark koppling till och sociala rättigheter att finnas och verka på platsen, både under sin tid på förskolan och i framtiden.

Stadsparken behöver fortsätta vara en social arena för evenemang, sammankomster med mera för att vara medborgarnas plats och främja ett växelspel mellan miljön och människorna som befolkar den. Förskolans verksamhet måste fungera väl även vid andra aktiviteter i parken..

## REKOMMENDATIONER

- Arbeta med mycket grönska för att stärka platsens identitet av att ligga i Stadsparken.
- Kvalitén på grönskan bör öka i denna delen av parken, växtvalen ska spegla det inhemska.
- Ta ett helhetsgrepp på frågan om konst i hela Stadsparken så att förskolans konstnärliga gestaltning kan hänga samman med parkens i stort.
- Förskolans formspråk kan med fördel tala med Drömfabriken och bidra till en sammanhängande känsla i denna del av parken. Även komplementbyggnader ska inspireras av formspråket.
- Förskolans bör kännas inkluderad i parken och skapa en känsla av stolthet hos barn och personal att det är en del av Stadsparken.
- Involvera verksamheten i utformning av förskolemiljön.
- Ha dialog med omkringliggande verksamheter och boende som nyttjar parken dagligen kring vilka värden som är viktiga för dem att beakta.
- Förskolans utformning och funktion behöver vara kompatibel med övriga aktiviteter i parken.



1. Inhemsk växtlighet som gynnar biologisk mångfald.
2. Drömfabriken
3. Ytor som med fördel utformas med dialog.



# Hälsa och säkerhet

Temat hälsa och säkerhet pekar på vikten av att staden erbjuder en hållbar, hälsosam och säker livsmiljö för barn. Det handlar bland annat om frågor som buller, avgaser och tillgången till dagsljus på skol- och förskolegårdar. Det handlar också om att utvärdera i vilken mån den fysiska miljön är utformad för att främja fysisk rörelse, både i stadsrummet och på skol- och bostadsgårdar. Det är frågor som inte bara påverkar hälsan, utan även människors upplevelser av trivsel i närmiljön. Trafiksäkerhet är en viktig faktor i sammanhanget.

Det är viktigt att människor känner sig trygga i sin närmiljö. Detta gäller både barn och vuxna. För barn har trygghet en annan delvis annan innebörd än för vuxna, och handlar mer om frihet och möjlighet att upptäcka. Barn bygger upp en djup kunskap om sin miljö genom att använda platser intensivt, vilket leder till känslor av trygghet. Om barnets närområde är uppbrutet, svårorienterat och med många barriärer, är det svårare att lära känna det och utforska det på egen hand eller med andra. Det leder till att tryggheten och därmed också friheten minskar för barnet. Att uppleva sin vardagsmiljö som trygg är en viktig parameter i planering av förskole- och skolmiljöer.

## TRYGG VARDAG

En trygg vardag är något som vi alla strävar efter att uppnå i våra närområden. För många människor är detta område förknippat både med känslor av trygghet och otrygghet. En aspekt som ofta framträder är den starka kopplingen mellan otrygghet och kvälls- och nattetid. En viktig fråga i detta sammanhang blir därför hur tryggheten kvällstid kan förbättras. Enligt Rapatacs undersökning känner sig en av fem personer otrygga i stadsparken.

Stadsparken är en plats som erbjuder avkoppling och rekreation men i intervjuerna framkommer att många känner sig otrygga under dygnets mörka timmar i parken. Det kan finnas flera faktorer som kan bidra till detta, den kuperade terrängen som skapar skymd sikt, en känsla av isolering mitt i parken och ryktet kring parken som otrygg. Ljuskvaliteten kan vara avgörande för den upplevda tryggheten på en plats. En god ljusmiljö skapar goda förutsättningar för att platsen upplevs trygg under dygnets alla timmar. Inventering av parken kvällstid visar att stråken är tydligt upplysta, men att övriga parken då upplevs som mörka öar mellan stråken. Man ser inte vad som händer i mörkret eller om någon närmar sig dig, ett möte kan uppstå väldigt hastigt.

Andra saker som kan påverka den upplevda tryggheten är avsaknad av aktiviteter, vuxennärvaro, omsorg och underhåll av platsen. Flera personer i intervjuerna påpekar att lekmiljön i lekparken är eftersatt och att flera föräldrar ser risker när de är där och leker med sina barn. Kommunen är tydliga med att lekplatsen kontrolleras kontinuerligt och att åtgärder sker löpande vid behov. Sommartid har kommunen resurser i parken som renar ogräs, städar och håller efter planteringar.

“Trygghet, tillhörighet och framtidstro ska vara en central grund för alla barn och ungdomar i Sandvikens kommun. För att nå dit krävs ett omfattande och långsiktigt arbete med att skapa en positiv social utveckling och jämlika uppväxtvillkor.”

Områdesprofil för Spira-område 1

## TRAFIKSÄKERHET

Sveavägen, som är den del av länsväg 272, är en genomfartsled genom hela Sandviken med mycket trafik. I höjd med Drömfabriken ligger en busshållplats och i anslutning till den ett oövervakat övergångsställe. Det finns inga hastighetssänkande åtgärder så som vägbulor eller timglas-hållplats. Hastigheten på vägen är 40 km/h. Parallellt med Sveavägen går det ett gång- och cykelstråk på vardera sida av vägen. Dessa stråk är utformade som långa raksträckor och kan lätt uppmuntra till en högre hastighet för cyklar, mopeder och elsparkcyklar.

I både enkäten som gått ut till vårdnadshavare till barn i förskoleålder samt de synpunkter som kommit in från andra Sandvikenbor kring byggandet av en ny förskola lyfts trafiksäkerheten upp som en stor fråga. Det uttrycks en oro för buller samt för trafiksituationen vid hämtning och lämning kopplat till Sveavägens storlek och trafiktäthet.

Infarten till Drömfabriken är försedd med en portal vilket gör att sopbil och varutransport med lastbil inte kommer in på gården utan behöver stanna utanför och gående korsa gång- och cykelbanan för att ta sig in till fastigheten.

## LEKVÄRDEFAKTORER

### *Trygg zon*

Området närmast huset ska vara en plats för trygghet, lugn och ro. Zonen bör innehålla bord och sittplatser. Förutsättningar för någon form av lugnare aktivitet som bakbar sand, lekhus eller odlingar bör även förekomma.

### *Vidlyftig zon*

Erbjuder utrymme för rörelse i många olika riktningar och ett flertal redskap som främjar en rörelsefylld lek. Redskapen kan exempelvis främja klätterlek och balansgång av olika slag. I denna zon hör bland annat gungor och rutschkanor hemma. Även kullar och terräng kan skapa förutsättningar för den vidlyftiga leken.

### *Vild zon*

Bör vara placerad utanför den vidlyftiga zonen. Tät växtlighet ska ge möjlighet för barnen att uppleva känslan av att vara ifred. Den vilda zonen ska innehålla lekbar vegetation med buskar och träd och ska gärna utgöra minst en tredjedel av förskolegården. Varierad topografi förstärker den vilda karaktären.

## BOVERKETS ALLMÄNNA RÅD OM FRIYTA TILL SKOLA OCH FÖRSKOLA

Friytan ska:

- **Vara så rymlig att det utan svårighet eller risk för omfattande slitage går att ordna varierande teonsrräng- och vegetationsförhållanden.**
- **Kännetecknas av goda sol och skuggförhållanden, god luftkvalitet samt god ljudkvalitet.**
- **Placeras i direkt anslutning till byggnad för förskola, förskoleklass, skola åk 1-6, fritidshem, skola åk 7-9.**
- **Barnen och eleverna bör självständigt kunna ta sig mellan byggnaden och friytan.**

(Boverket, BFS 2015:1 - FRI 1)

## UTVECKLANDE OCH HÄLSOSAMMA FÖRSKOLEGÅRDAR

Barn som har tillgång till en varierad förskolegård har större förutsättningar att utvecklas psykiskt, fysiskt och socialt. Gården ska ge barnen möjlighet att skapa, den ska vara stor och ha olika karaktärer och platser. Skolegården ska erbjuda barnen möjlighet att få utlopp för sin kreativitet och öva sin motorik.

För detta behöver den vara tillräckligt stor. I detta avseende kan aldrig kvalitet ersätta kvantitet.

Gården ska också klara miljökvalitetsnormer för luftkvalitet, och så långt som möjligt klara miljökvalitetsmålet för frisk luft. Utöver det så får det inte finnas några markföroreningar på platser som anläggs som lektytor för barn, vilket är extra viktigt eftersom barn har mycket kontakt med marken och är extra känsliga för föroreningar.

På gårdar och andra friytor som barn använder är det också viktigt att det finns tillgång till skugga, åtminstone mellan 11:00 och 15:00, enligt rekommendation från Strålsäkerhetsmyndigheten och Länsstyrelserna. Skuggan kan komma från upp vuxna träd eller andra solskydd. Samtidigt behöver växtlighet direkt solljus för att växa, så det behöver finnas en balans mellan dagsljusstillgång och skugga på gårdar och andra lektytor.

## REFLEKTIONER

Förskolan skulle bidra till en ökad trygghet på platsen. Dels genom att lysa upp denna del av parken, men också genom att fler vuxna finns i närhet till parken och fler ögon ut i parken dagtid. På mörka eftermiddagar när man besöker lekparken ger det en trygghet att verksamheten är igång. Läget möjliggör god rekreativ miljö för personalen.

Sveavägen är hårt trafikerad och det kan behöva arbetas med hastighetssänkande åtgärder på denna sträcka. Dels för förskolans verksamhet, men även för Drömfabrikens brukare. Ytterligare ett argument för detta är att om planen möjliggör för skola bör barn kan ta sig fram säkert på egen hand.

## REKOMMENDATIONER

- Bevaka bullernivåer på förskolegården, lek bör ske i bullerfria miljöer.
- Bevaka den akustiska miljön inomhus, framför allt för allrum och matsal.
- Förskolan bör ha goda dagsljusinsläpp.
- Loftgångar och utvändiga trapphus medför en ökad risk för fall, arbeta extra med säkerheten kring dessa ytor.
- Sträva efter att uppnå rekommenderad friyta för att möjliggöra bästa förutsättningar för barnens utveckling. Parkmiljöer kan fylla en kompletterande roll för förskoleverksamheten, men inte ersätta förskolegården. Antalet barn är en viktig faktor.
- Helst ska gården utformas utan staket, men om det krävs bör det finnas flera grindar mellan zonerna så att barnen kan röra sig emellan på mer än en plats och att dessa situationer inte ger upphov till trängsel.
- Arbeta med hastighetssänkande åtgärder på Sveavägen.
- Tydlig trafikseparering och kring användandet av ytor kring angöring, stråk, parkering etc.
- Ta fram en strategi för ljusdesign för hela parken.
- Ljus på förskolegården som främjar utomhuslek året runt under alla tider på dagen.
- Arbeta med naturlig och kompletterande skugga på gården.
- Bevaka fortsatt fokus på naturlek som en jämställd och utvecklande lekform. Det är också bra introduktion till aktiviteter i utemiljö för barn med olika bakgrund.



1. Byggnad med bra dagsljusinsläpp
2. Timglashållplats
3. Tydlig orientering och trafikseparering.
4. Arbeta med trygghetsskapande ljusdesign i hela parken.



Källa: Råd VGU, Väg- och gatans utformning, 2020:031, Trafikverket



# Summering rekommendationer

## REKOMMENDATIONER SAMMANHÅLLEN STAD

- Tydlig hierarki mellan entrépunkter till parken. Den sydvästra entrén är viktigast som entrén till parken. Entrépunkterna kan med fördel utformas med gemensam gestaltning. Entréerna ska vara vackra, trygga och välkomnande. Ytor ska inte utformas som shared space utan ha en tydlighet kring användandet.
- Gränsszonen mellan Drömfabriken och förskolan bör ske i samskapande med Drömfabrikens verksamhet och kommunen.
- Gränsszonen mot parken ska inte upplevas som en entré, grind finns för verksamheten att använda vid utflykt i parken. Blir en tydlig privatiserad gräns som bör utformas med omsorg. Det behöver tas fram en ambition i tidigt skede.
- Zonen från entrépunkten i sydväst bör leda in i parken och vara inbjudande hela vägen. Kan med fördel utformas tillsammans med konstnärlig gestaltning och sittplatser.
- Siktlinje inifrån parken – bra med höjd så att byggnaden annonserar sig tidigt och ger till parken.
- Glasad entré mot Sveavägen för visuell kontakt.

## REKOMMENDATIONER VARDAGSLIV

- Arbeta med tydlighet kring trafiksituationen kring Sveavägen för att skapa trygghet för Drömfabrikens brukare samt kring situationen kring hämtning/lämning till förskolan.
- Arbeta med trygghetsskapande belysning längs fasad och gård, så att det bidrar till tryggheten i denna del av parken på dygnets alla timmar.
- Utforma förskolan så att samnyttjas av lokaler som kök och matsal kan ske på kvällar och helger.
- Arbeta med utformningen av entrépunkter och det nya stråket som ger en bättre koppling till centrum från staden sydvästra delar.

## REKOMMENDATIONER SAMSPEL

- Lek- och grönytor i Stadsparken behöver lyftas och utvecklas. Förskolan ska ses som ett komplement till övriga parken, inte som huvudmålpoint.
- Förskolegårdens friyta kan inte minskas utifrån tillgången till grönytorna i parken då de samnyttjas med många andra.
- För att uppnå jämlik lek är utformning av gård och val av material avgörande. Detta behöver bevakas i alla projektets skeden och i förvaltning.
- Gårdens zoner och avgränsningar bör fungera så att alla barn har tillgång till gårdens alla delar i så stor utsträckning som möjligt.
- Gården bör möjliggöra för åldersöverskridande lek i gårdens zoner.
- Den pedagogiska verksamheten påverkar hur man använder, upptäcker och samspejar med sin omgivning och kan med fördel ha med detta som en del i förskolans verksamhet.
- Samspelet med omkringliggande byggnader, framför allt Drömfabriken, bör ske med omsorg.
- Entrépunkter till parken bör utformas för att locka fler människor in i parken så att fler spontanmöten i parken kan uppstå.
- Parken bör ges fler aktiviteter och sittplatser som gör att människor dröjer sig kvar i parken.
- Gestaltningen bör främja samspelet mellan inne och ute och möjliggöra siktlinjer och utblickar ut mot gården, Sveavägen och stråket i söder.
- 
- Det är viktigt att i alla skeden bevaka frågan kring barngrupper storlek och dess påverkan på friyta och inomhusmiljö.

## REKOMMENDATIONER IDENTITET

- Arbeta med mycket grönska för att stärka platsens identitet av att ligga i Stadsparken.
- Kvaliteten på grönskan bör öka i denna delen av parken, växtvalen ska spegla det inhemska.
- Ta ett helhetsgrepp på frågan om konst i hela Stadsparken så att förskolans konstnärliga gestaltning kan hänga samman med parkens i stort.
- Förskolans formspråk kan med fördel tala med Drömfabriken och bidra till en sammanhängande känsla i denna del av parken. Även komplementbyggnader ska inspireras av formspråket.
- Förskolans bör kännas inkluderad i parken och skapa en känsla av stolthet hos barn och personal att det är en del av Stadsparken.
- Involvera verksamheten i utformning av förskolemiljön.
- Ha dialog med omkringliggande verksamheter och boende som nyttjar parken dagligen kring vilka värden som är viktiga för dem att beakta.
- Förskolans utformning och funktion behöver vara kompatibel med övriga aktiviteter i parken.

## REKOMMENDATIONER HÄLSA OCH SÄKERHET

- Bevaka bullernivåer på förskolegården, lek bör ske i bullerfria miljöer.
- Bevaka den akustiska miljön inomhus, framför allt för allrum och matsal.
- Förskolan bör ha goda dagsljusinsläpp.
- Loftgångar och utvändiga trapphus medför en ökad risk för fall, arbeta extra med säkerheten kring dessa ytor.
- Sträva efter att uppnå rekommenderad friyta för att möjliggöra bästa förutsättningar för barnens utveckling. Parkmiljöer kan fylla en kompletterande roll för förskoleverksamheten, men inte ersätta förskolegården. Antalet barn är en viktig faktor.
- Helst ska gården utformas utan staket, men om det krävs bör det finnas flera grindar mellan zonerna så att barnen kan röra sig emellan på mer än en plats och att dessa situationer inte ger upphov till trängsel.
- Arbeta med hastighetssänkande åtgärder på Sveavägen.
- Tydlig trafikseparering och kring användandet av ytor kring angöring, stråk, parkering etc.
- Ta fram en strategi för ljusdesign för hela parken.
- Ljus på förskolegården som främjar utomhuslek året runt under alla tider på dagen.
- Arbeta med naturlig och kompletterande skugga på gården.
- Bevaka fortsatt fokus på naturlek som en jämställd och utvecklande lekform. Det är också bra introduktion till aktiviteter i utemiljö för barn med olika bakgrund.

# Konsekvensanalys

Att analysera och bedöma ett planförslag utifrån dess konsekvenser för en social miljö och barns fysiska miljö är något som behöver genomgå en process, finnas med kontinuerligt för att ge avtryck i planeringens avvägningar. Inventeringen och rekommendationerna ska ha utgjort ett stöd när planförslaget utformats, förändras och omvärderas. I detta avsnitt redovisas en första analys av det förslag som var aktuellt inför samrådet. Inventeringen och rekommendationer har fungerat som underlag för avvägningar hittills i processen.

1.

## INVENTERING

*Hur fungerar området idag? Vilka sociala kvaliteter och behov finns? Vad känner vi till och vad måste vi ta reda på? I ett tidigt skede bedöms behov av inventering och en tidplan för arbetet görs i samverkan. Kunskap om sociala aspekter samlas, och arbetsinsatser och aspekter sorteras och prioriteras med hjälp av verktyget.*

2.

## ÅTGÄRDER

*Vilka åtgärder behövs för att stärka/förverkliga de inventerade sociala aspekterna? Planförslag, scenarier eller åtgärder motiveras utifrån den kunskap som kom fram i tidigare inventering.*

3.

## KONSEKVENSER

*Hur ser förslagen till förändring ut i förhållande till den kunskap som kom fram under inventeringen? Vilka avvägningar och ställningstaganden har gjorts? Planförslagets konsekvenser för de aspekter som identifierades i det tidiga skedet värderas och analyseras bredare. Frågor som väckts inom planarbetet förs vidare till ansvariga och berörda.*

Här är vi nu